

# BILAN 2009

Janvier à décembre  
4ème année



**Région**  
**sans frontières**

## REGION SANS FRONTIERES

### DOCUMENT GRAPHIQUE ET STATISTIQUE

La période d'observation sur les évolutions est l'année civile 2009

Elle est comparée avec l'année de référence, qui est la 3<sup>ème</sup> année de fonctionnement 2008 du dispositif (de novembre 2007 à octobre 2008).

### OBJECTIFS DU DISPOSITIF

Ce dispositif d'aide individuelle pour la mobilité internationale des étudiants vise à :

- ⇒ Développer la pratique des séjours à l'étranger
- ⇒ Promouvoir la connaissance d'une ou plusieurs langues étrangères par le biais de la mobilité internationale
- ⇒ Permettre une meilleure insertion professionnelle grâce à l'expérience acquise à l'étranger.

### PUBLICS VISES :

Sont éligibles au dispositif sur la période d'observation :

- ➔ Une vingtaine d'établissements d'enseignement supérieur
- ➔ 16 établissements du secteur sanitaire et social proposant des formations supérieures ainsi que quelques établissements proposant des filières artistiques, marine marchande et de notariat
- ➔ 110 lycées proposant des bac professionnels et des BTS
- ➔ Les étudiants partant effectuer leurs études dans une autre région, sous réserve que le type de filière ou de diplôme soit inexistant en Haute-Normandie.

Les établissements haut-normands représentaient sur l'année universitaire et scolaire 2007-2008 un vivier d'étudiants de 48 800 et d'environ 6400 élèves en filières professionnelles environ (année de référence du document pour les données en rapport avec les effectifs de l'enseignement supérieur et secondaire de l'Académie de Rouen).

### INTRODUCTION

La fiche sommaire de ce bilan comporte les 4 indicateurs principaux énoncés ci-dessous :

une comparaison est faite entre la situation de 2009 et celle constatée en 2005 avant l'introduction du dispositif (dispositif voté en octobre 2005) :

- ✓ L'évolution du nombre absolu des bénéficiaires « Région sans frontières » des publics (POP 4)
- ✓ Le taux d'utilisation « Région sans frontières » (TM4) en référence uniquement à la population bénéficiaire de l'aide et non pas à l'ensemble des départs de la population estudiantine en Haute-Normandie
- ✓ L'évolution de la durée des projets à l'étranger pour le public éligible (D4)
- ✓ Les taux de départs des boursiers d'études sur critère social parmi les publics concernés (DEP 4).

Annotation :

Le montant du forfait « départ » a été revalorisé de 50 € pour l'année universitaire 2009-2010.

## TABLE DE MATIERE

### RAPPORT

Fiche sommaire : Evolution globale en 2009 « Région sans frontières » depuis 2005 .....	page 1
1. Evolution de la consommation des crédits et des bénéficiaires sur l'année civile .....	page 2
1.1. Montant moyen par bénéficiaire réparti par Commission Permanente .....	page 3
1.2. Evolutions budgétaires du dispositif depuis son origine en 2005 .....	page 3
2. Répartition des montants et bénéficiaires inscrits « Haute-Normandie », Bénéficiaires haut-normands inscrits « hors-région » et en provenance de Madagascar .....	page 4
3. Répartition du nombre des bénéficiaires et des montants selon le critère social .....	page 4
3.1. Répartition du nombre des boursiers d'études par échelon .....	page 5
4. Origine des filières des publics bénéficiaires et/ou types d'établissements .....	page 6
5. Niveaux des diplômes .....	page 7
6. Durée des séjours.....	page 8
7. Nature du séjour à l'étranger .....	page 8
8. Répartition par genre .....	page 9
8.1. Répartition par genre et filières d'études : filles .....	page 9
8.2. Répartition par genre et filières d'études : garçons .....	page 10
9. Répartition par destinations choisies (durée globale de séjour des bénéficiaires) .....	page 11
9.1. Répartition par genres et par continents .....	pages 11 et 12
9.2. Répartition par genre et destination « l'Europe des anciens 15 pays » .....	page 12
10. Répartition par établissements haut-normands en annexes (tableaux) .....	pages 13 et 24
11. Répartition par filières universitaires en université haut-normande en annexes (tableaux) ...	pages 13 et 30
12. Utilisation en doctorat : montants attribués, bénéficiaires et durées en annexes (tableaux)...	pages 13 et 35
12. 1. Répartition des doctorats : filières, destinations : Université de Rouen .....	pages 15 et 36
12. 2. Répartition des doctorats : filières, destinations : Université du Havre .....	pages 15 et 39
12. 3. Répartition des doctorats : candidats « hors-région » et doctorants de Madagascar	pages 15 et 40
13. Récapitulatif des élèves en bac pro par établissement et filière en annexes (tableaux).....	pages 15 et 41

### ANNEXES :

1 à 9 : Tableaux par indicateurs .....	pages 16 à 23
10. Répartition par établissement régional	
10.1. « enseignement supérieur » .....	page 24
10.2. « lycées » .....	page 26
11. Répartition par filières universitaires des bénéficiaires en université haut-normande	page 30
11.1. Université de Rouen .....	page 30
11.2. Université du Havre .....	page 33
12. Utilisation en doctorat : montants attribués, bénéficiaires et durées .....	page 35
12. 1. Répartition des doctorats : filières, destinations : Université de Rouen .....	page 36
12. 2. Répartition des doctorats : filières, destinations : Université du Havre .....	page 39
12. 3. Répartition des doctorats : candidats « hors-région » et doctorants de Madagascar.....	page 40
13. Récapitulatif des élèves en baccalauréat professionnel par établissement et filière.....	page 41

## Evolution globale en 2009 - Région sans frontières

Le nombre d'étudiants « POP 0 » : 49 349 (2003-2004) (sans éligibilité des élèves en bac pro)

### Indicateurs « état zéro » 2005 :

Total de candidats en mobilité : « DEP0 »

Public éligible
1 479

Taux de mobilité : « TM0 » = DEP0 / POPO

Public éligible
3,46%

Durée des stages :

Public éligible
19,84 semaines (4,6 mois)

Proportion des boursiers d'études / non boursiers : « B / NB » :

Public éligible
30% et 70 %

### Evolutions de 2005 à 2009

2009 : Le nombre d'étudiants et élèves en bac pro : 48 707 (2007-2008) + 6 429 (élèves en bac pro éligibles depuis 2008-2009)

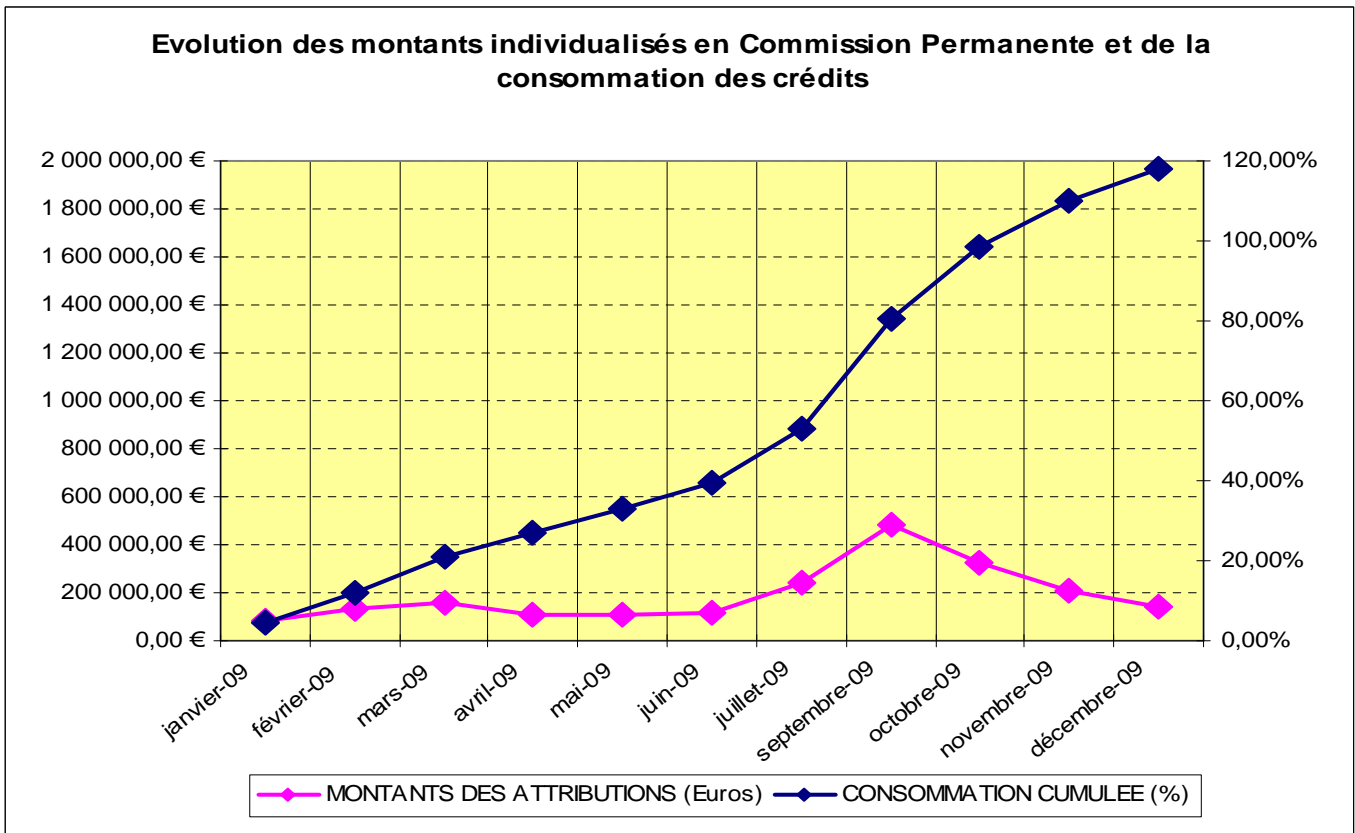
Boursiers d'études	Non boursiers
36,14 %	63,86%

<p style="text-align: center;"><b>Evolution du nombre de départs</b></p> <table border="1" style="width: 100%; text-align: center; margin-top: 5px;"> <caption>Evolution du nombre de départs (Publics bénéficiaires)</caption> <thead> <tr><th>Année</th><th>Nombre de départs</th></tr> </thead> <tbody> <tr><td>2005</td><td>1400</td></tr> <tr><td>2006</td><td>1500</td></tr> <tr><td>2007</td><td>1800</td></tr> <tr><td>2008</td><td>2000</td></tr> <tr><td>2009</td><td>2400</td></tr> </tbody> </table>	Année	Nombre de départs	2005	1400	2006	1500	2007	1800	2008	2000	2009	2400	<p>→ Le nombre de départs continue à croître entre 2008 et 2009 pour avoisiner les 2 500 bénéficiaires en 2009</p> <p>→ Une croissance de 65 % des bénéficiaires depuis 2005</p>
Année	Nombre de départs												
2005	1400												
2006	1500												
2007	1800												
2008	2000												
2009	2400												
<p style="text-align: center;"><b>Evolution du taux de mobilité</b></p> <table border="1" style="width: 100%; text-align: center; margin-top: 5px;"> <caption>Evolution du taux de mobilité (Publics bénéficiaires)</caption> <thead> <tr><th>Année</th><th>Taux de mobilité</th></tr> </thead> <tbody> <tr><td>2005</td><td>3,46%</td></tr> <tr><td>2006</td><td>4,00%</td></tr> <tr><td>2007</td><td>4,20%</td></tr> <tr><td>2008</td><td>4,60%</td></tr> <tr><td>2009</td><td>4,12%</td></tr> </tbody> </table>	Année	Taux de mobilité	2005	3,46%	2006	4,00%	2007	4,20%	2008	4,60%	2009	4,12%	<p>→ Le taux de mobilité «Région sans frontières » a évolué de 0,70 % entre 2008 et 2009</p> <p>→ Ce taux a augmenté de près de 2 points depuis 2005</p>
Année	Taux de mobilité												
2005	3,46%												
2006	4,00%												
2007	4,20%												
2008	4,60%												
2009	4,12%												
<p style="text-align: center;"><b>Evolution de la durée de stages</b></p> <table border="1" style="width: 100%; text-align: center; margin-top: 5px;"> <caption>Evolution de la durée de stages (Publics bénéficiaires)</caption> <thead> <tr><th>Année</th><th>Durée (semaines)</th></tr> </thead> <tbody> <tr><td>2005</td><td>19,84</td></tr> <tr><td>2006</td><td>17,00</td></tr> <tr><td>2007</td><td>16,00</td></tr> <tr><td>2008</td><td>17,00</td></tr> <tr><td>2009</td><td>16,84</td></tr> </tbody> </table>	Année	Durée (semaines)	2005	19,84	2006	17,00	2007	16,00	2008	17,00	2009	16,84	<p>→ La durée moyenne des stages a baissé d'une demi-semaine depuis 2008</p> <p>→ Depuis 2005, les bénéficiaires séjournent plus de 3 semaines en moins à l'étranger</p>
Année	Durée (semaines)												
2005	19,84												
2006	17,00												
2007	16,00												
2008	17,00												
2009	16,84												
<p style="text-align: center;"><b>Evolution du taux de boursiers</b></p> <table border="1" style="width: 100%; text-align: center; margin-top: 5px;"> <caption>Evolution du taux de boursiers (Publics bénéficiaires)</caption> <thead> <tr><th>Année</th><th>Taux de boursiers</th></tr> </thead> <tbody> <tr><td>2005</td><td>30%</td></tr> <tr><td>2006</td><td>36,14%</td></tr> <tr><td>2007</td><td>34,00%</td></tr> <tr><td>2008</td><td>34,00%</td></tr> <tr><td>2009</td><td>36,14%</td></tr> </tbody> </table>	Année	Taux de boursiers	2005	30%	2006	36,14%	2007	34,00%	2008	34,00%	2009	36,14%	<p>→ La participation des boursiers d'études a progressé depuis 2008 : + 1,85 points</p> <p>→ Les boursiers comptent de plus en plus sur l'aide régionale depuis 2005 : + 6,19 points</p>
Année	Taux de boursiers												
2005	30%												
2006	36,14%												
2007	34,00%												
2008	34,00%												
2009	36,14%												

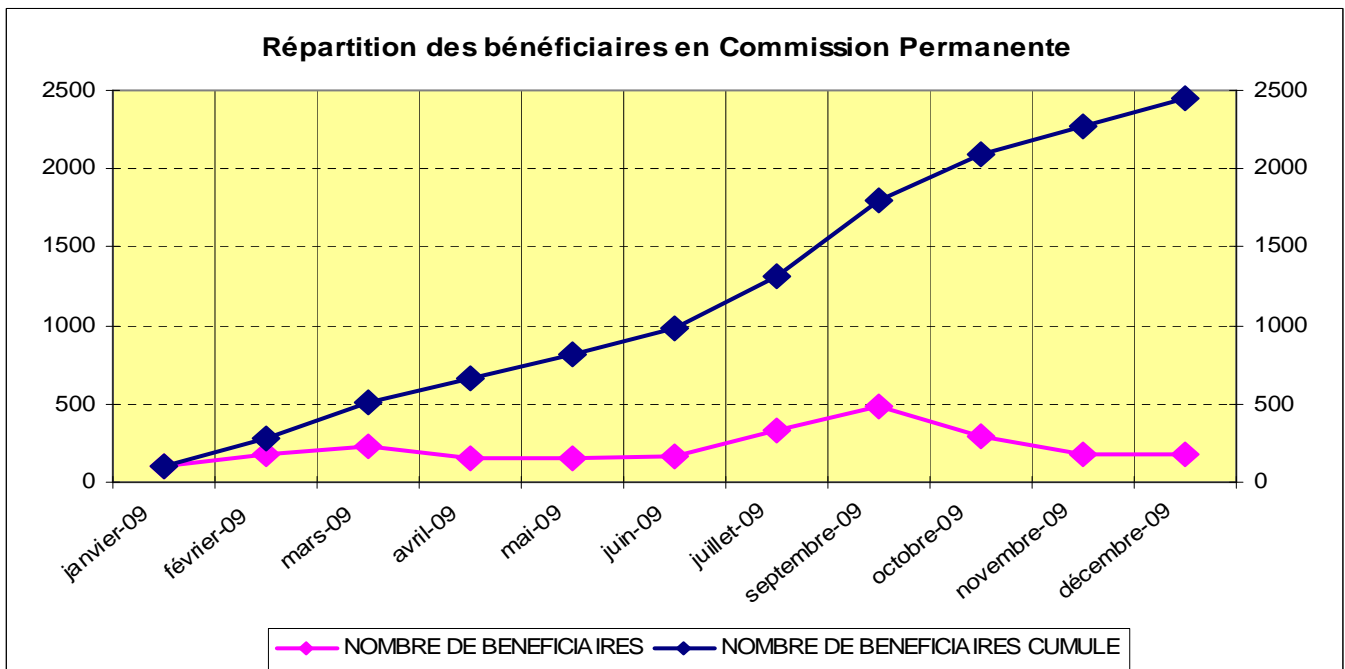
**INDICATEURS DE SUIVI DETAILLES - GRAPHIQUES  
PERIODE D'OBSERVATION JANVIER A DECEMBRE 2009**

**1. EVOLUTIONS DE LA CONSOMMATION DES CREDITS ET DES BENEFICIAIRES SUR L'ANNEE CIVILE**

Le pic important en montants attribués reste la Commission de septembre



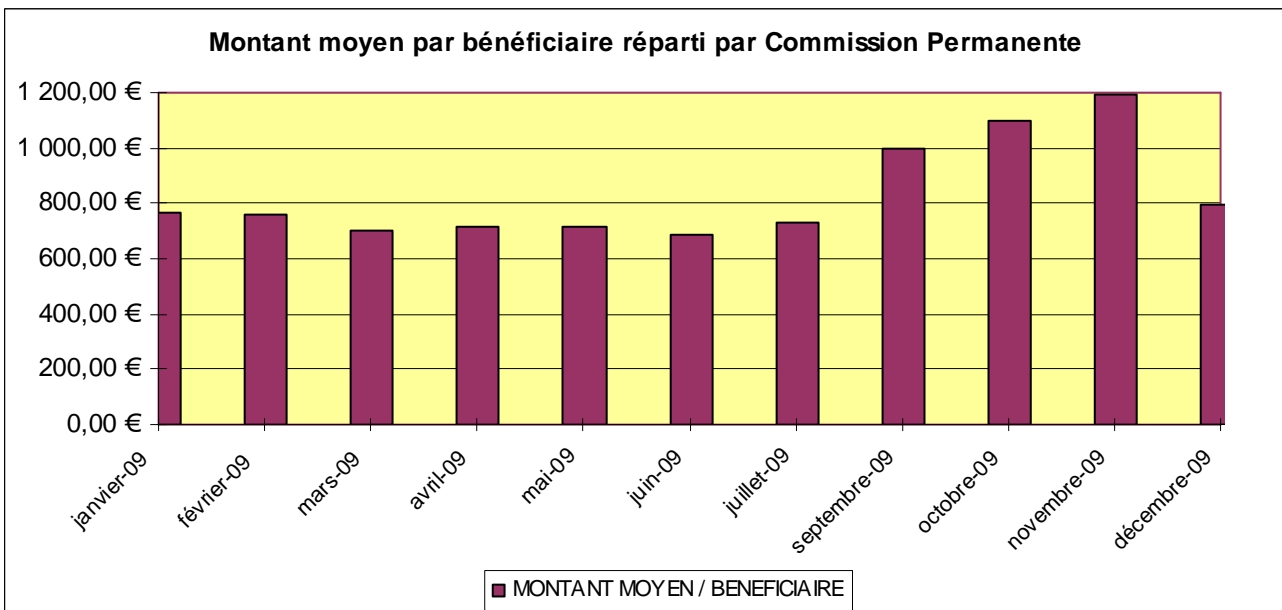
→ Le budget a dû être abondé en fin d'année



→ Déjà en septembre le nombre de bénéficiaires dépasse le chiffre de l'année précédente

INDICATEURS DE SUIVI DETAILLES - GRAPHIQUES  
PERIODE D'OBSERVATION JANVIER A DECEMBRE 2009

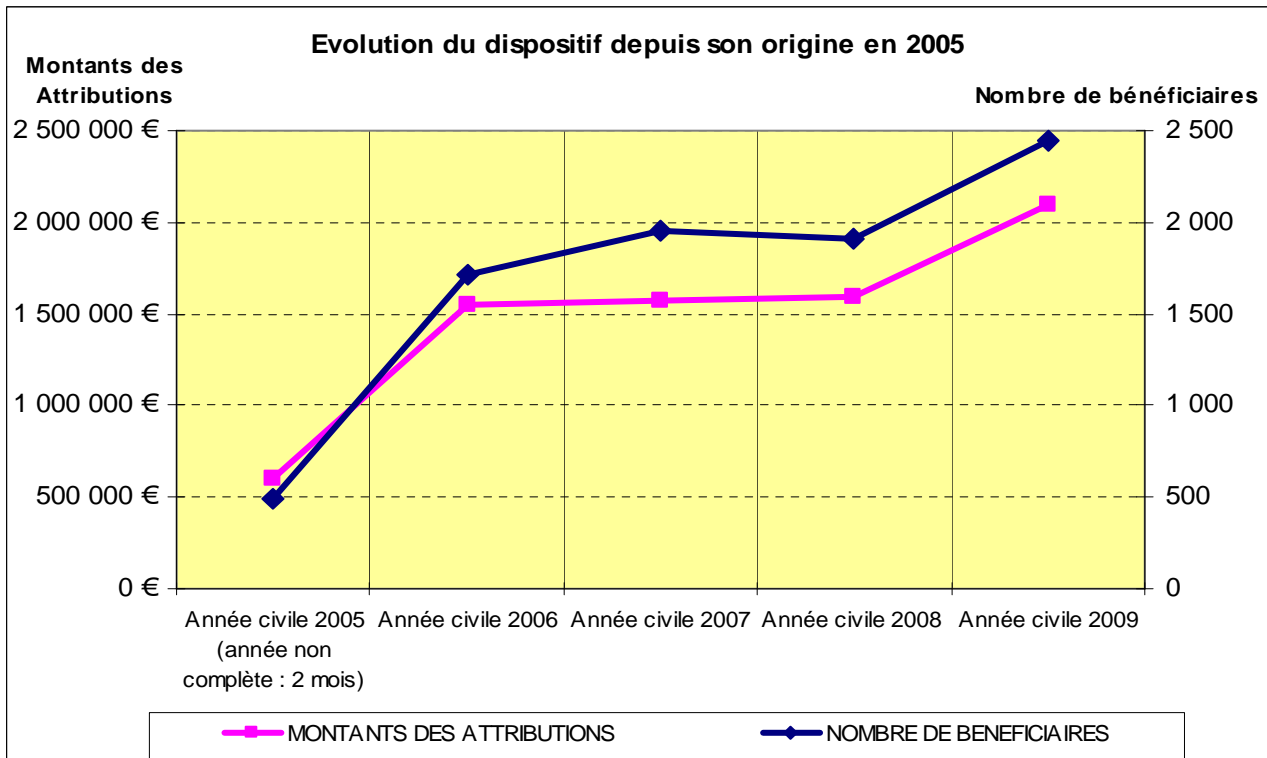
1.1. MONTANT MOYEN PAR BENEFICIAIRE REPARTI PAR COMMISSION PERMANENTE



- Le montant moyen par bénéficiaire se situe pour les premiers 7 mois entre 684 et 768 € : **il est lié au taux de boursiers d'études et à la durée effectuée par candidat**
- L'aide moyenne par bénéficiaire a été plus importante qu'en 2008 : **Davantage de boursiers d'études et des séjours plus longs**

1.2. EVOLUTIONS BUDÉTAIRES DU DISPOSITIF DEPUIS SON ORIGINE EN 2005

**Des valeurs sans précédent** : 2009 enregistre la plus grande hausse constatée, près de 28 % en nombre de départs

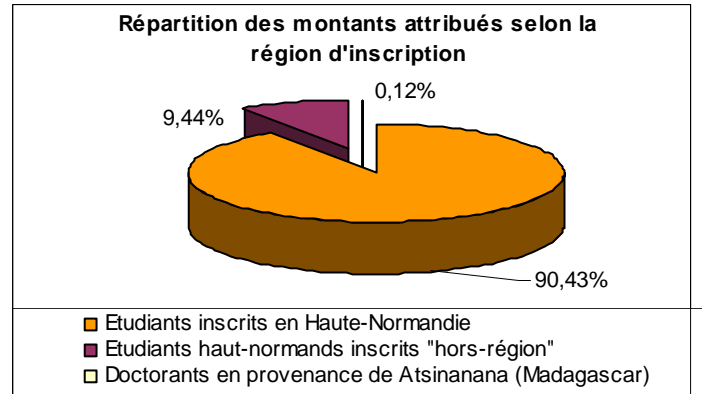
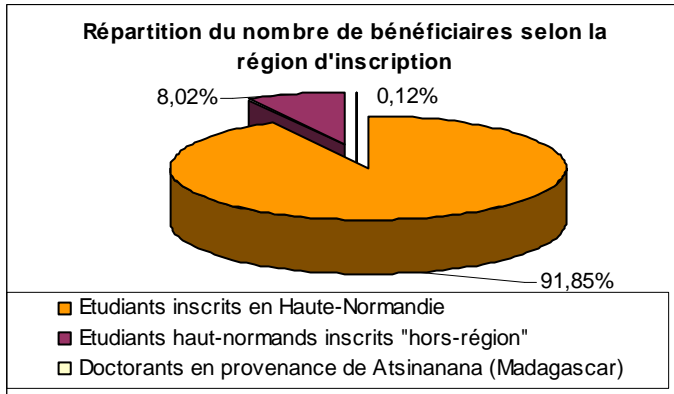


- Les budgets consacrés ont évolué de 19 % depuis 2006 et de 12,28 % par rapport à l'enveloppe budgétaire 2008

INDICATEURS DE SUIVI DETAILLES : GRAPHIQUES  
PERIODE D'OBSERVATION JANVIER – DECEMBRE 2009

2. REPARTITION DES MONTANTS ET BENEFICIAIRES SUR LES PUBLICS :  
BENEFICIAIRES INSCRITS EN HAUTE-NORMANDIE, « HORS-REGION » ET EN PROVENANCE DE  
MADAGASCAR

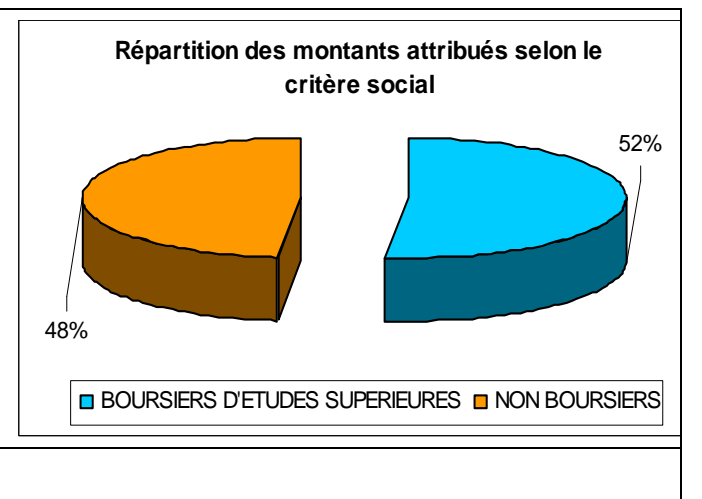
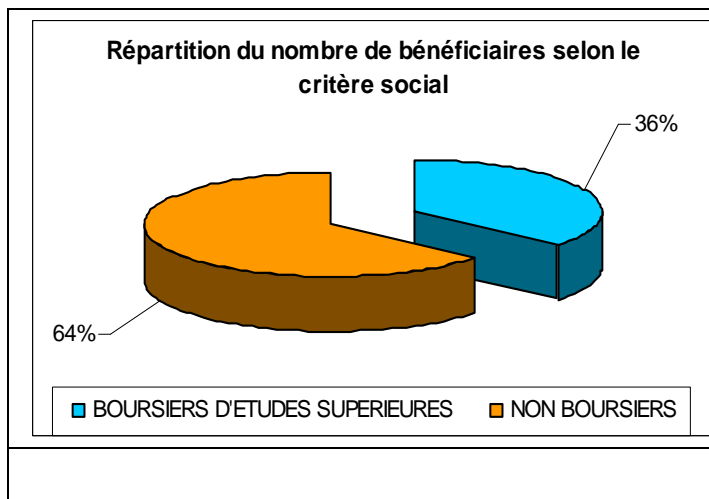
Le taux d'utilisation des étudiants haut-normands bénéficiaires inscrits "hors région" reste stable : près de 200 dossiers



→ La part des attributions et du nombre de bénéficiaires reste presque identique qu'en 2008  
→ Les étudiants "hors-région" ne sortent pas de la norme en terme de durées, ni de taux de boursiers

3. REPARTITION DU NOMBRE DE BENEFICIAIRES ET DES MONTANTS SELON LE CRITERE SOCIAL

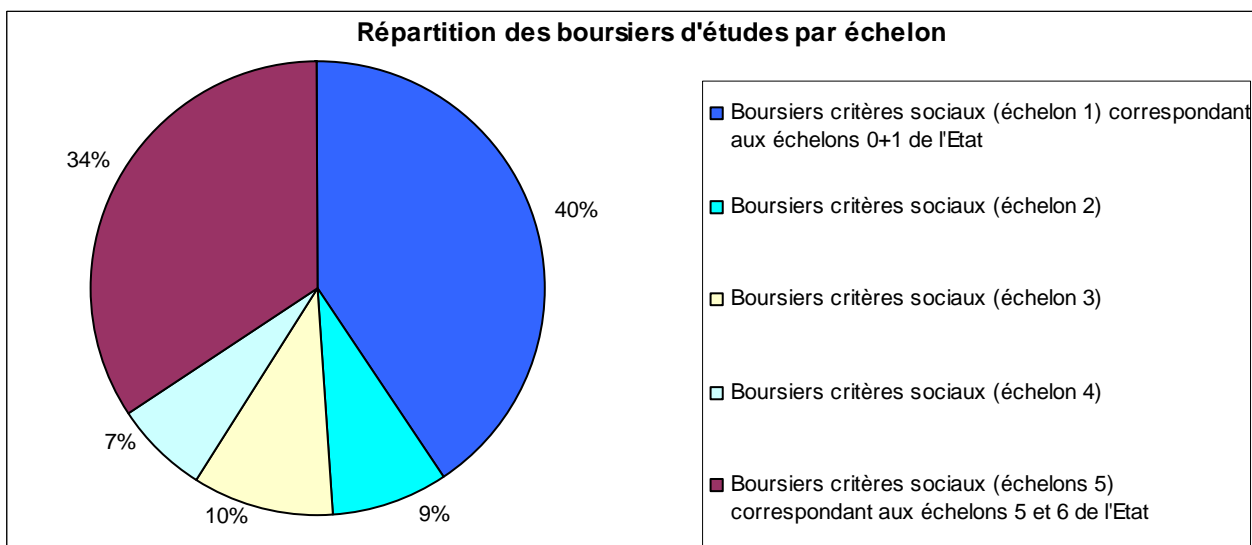
On constate une tendance globale variable avec des variations entre 32 et 36 % du taux de boursiers



→ Le taux de boursier de 36,14 % (+ 6,14 %) est très largement au-dessus des 30 % estimés en 2005 : la tendance globale reste variable, mais est en hausse depuis l'année précédente, dépassant ainsi les 36 %

INDICATEURS DE SUIVI DETAILES : GRAPHIQUES  
PERIODE D'OBSERVATION JANVIER – DECEMBRE 2009

3.1. REPARTITION DU NOMBRE DE BOURSIERS D'ETUDES PAR ECHELON

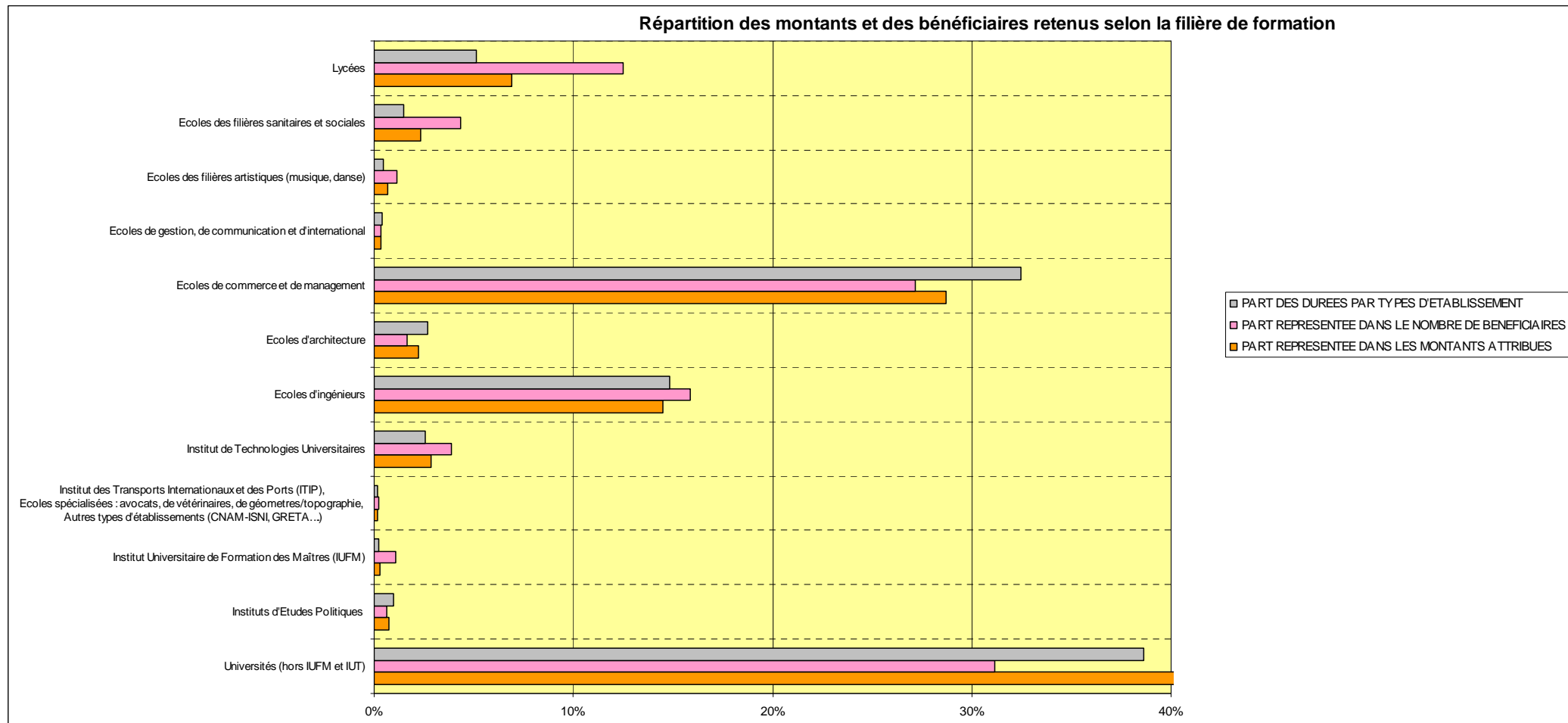


→ Les échelons 1 (40 %) et 5 (34%) (le plus bas et le plus des échelons) sont largement prépondérants par rapport aux autres catégories : **la tendance générale reste identique depuis l'année précédente : une polarisation sur les échelons le plus élevé et le plus bas, mais cette dernière est moins accentuée**

INDICATEURS DE SUIVI DETAILLES : GRAPHIQUES  
PERIODE D'OBSERVATION JANVIER – DECEMBRE 2009

4. ORIGINE DES FILIERES DES PUBLICS BENEFICIAIRES ET/OU TYPES D'ETABLISSEMENTS

Les universités restent toujours sous-représentées au vu de la taille des effectifs éligibles



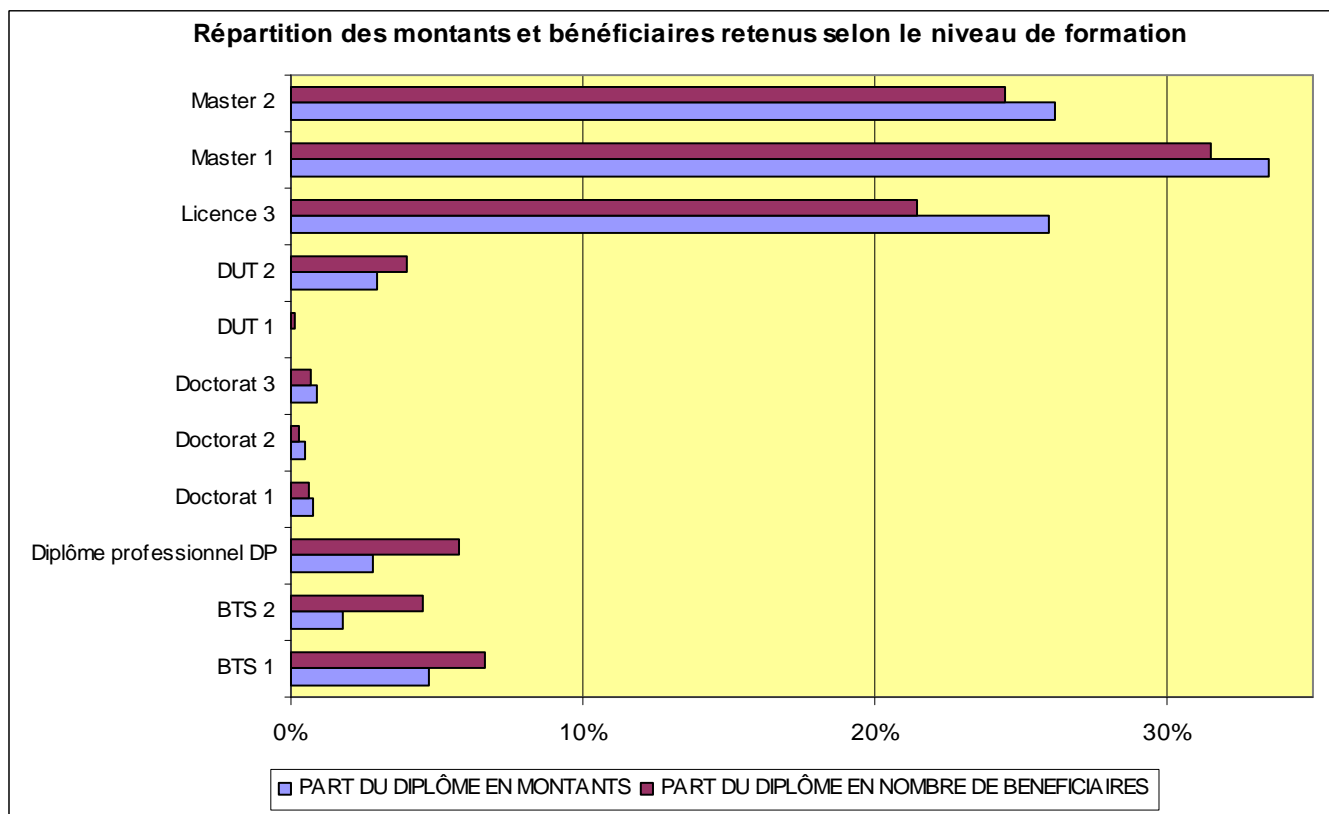
→ Les projets conduits par les étudiants en université sont en moyenne plus longs, d'où la concentration du montant attribué : plus de 40 % pour environ un tiers des bénéficiaires : **tendance à la baisse en faveur d'autres types de filières**

→ Presque 13 % des bénéficiaires proviennent des étudiantes en lycées, un chiffre qui a presque doublé par rapport à l'année précédente : **une tendance encourageante qui se dessine au vu des 17,5 points de progression du nombre global des bénéficiaires**

INDICATEURS DE SUIVI DÉTAILLÉS : GRAPHIQUES  
PÉRIODE D'OBSERVATION JANVIER – DÉCEMBRE 2009

5. NIVEAU DE DIPLOMES

Le niveau Master 1 regagne sa première place au détriment du master 2 : L'aide est majoritairement utilisée en master 1, mais ses bénéficiaires restent moins longtemps à l'étranger

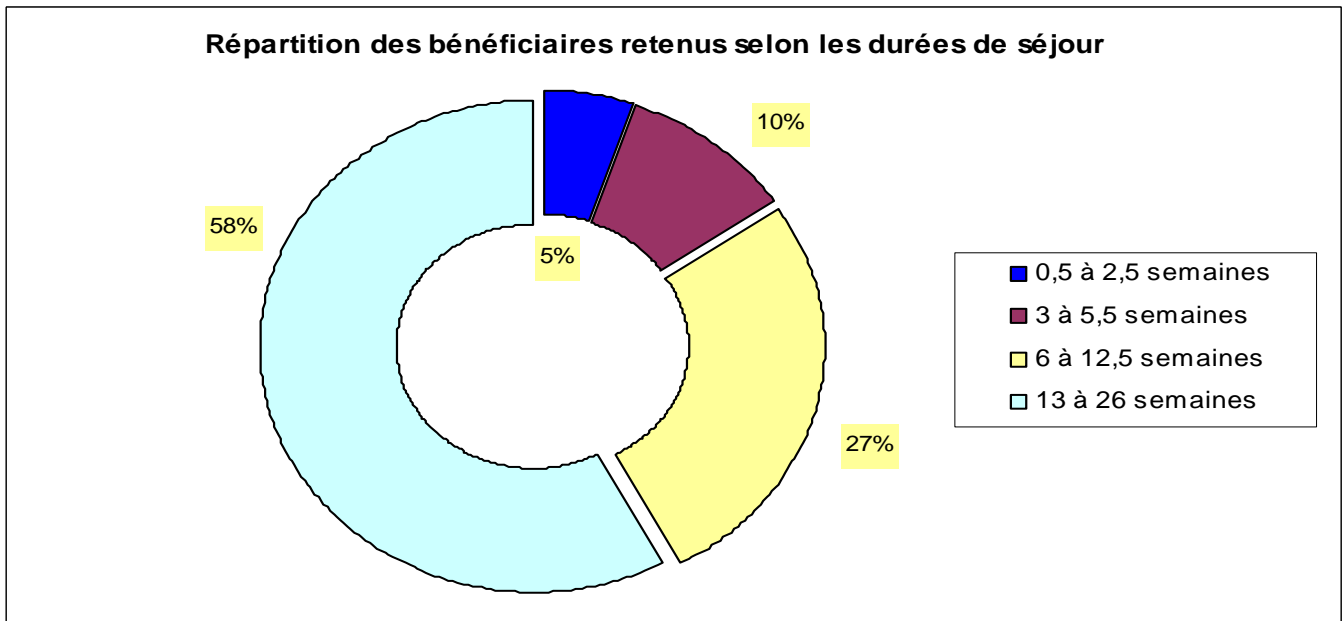


- Le départ à l'étranger au niveau de la licence gagne du terrain, + 2 points, par rapport à l'année précédente : **tendance ascendante**
- Lors d'un bac +2, l'aide est utilisée à plus de 20 % (+ 2,3 %) en 1<sup>ère</sup> année pour les BTS et en 2<sup>ème</sup> année pour les DUT et diplômes professionnels : **tendances en légère hausse confirmées**
- Les bénéficiaires « doctorants » restent toujours en marge, mais leur nombre a toutefois progressé (1,6 % contre 1,1 %) : **le forfait hebdomadaire plus intéressant et les informations renforcées envers ce public continuent à porter leurs fruits**

INDICATEURS DE SUIVI DETAILES : GRAPHIQUES  
PERIODE D'OBSERVATION JANVIER – DECEMBRE 2009

6. DUREE DES SEJOURS

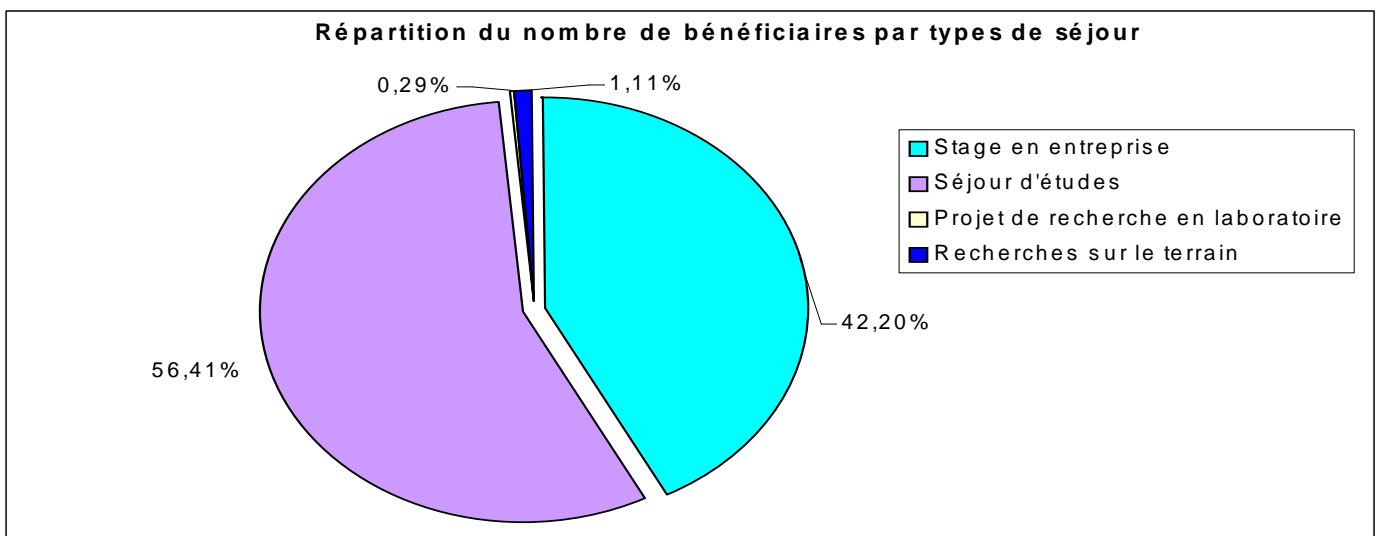
Les séjours entre 13 et 26 semaines restent très prédominants depuis le début du dispositif



- 1 402 séjours, plus de 15 %, représentent la durée maximale financée, soit 26 semaines, et concernent environ 81 % de la durée totale cofinancée : **la durée maximum est très largement utilisée avec une tendance à la hausse confirmée**
- Plus d'1/5 des séjours, 532, portent sur une durée supérieure à 26 semaines et ne sont pas cofinancés intégralement : **une hausse relative au vu de la forte recrudescence de la demande globale**
- **La tendance croissante de séjours de courte durée entre 1 et 5,5 semaines reprend** : on constate plus de 15 % utilisé très majoritairement dans les niveaux BTS2, L3, M1 et M2.

7. NATURE DU SEJOUR A L'ETRANGER

Au vu des durées moyennes, les stages en entreprise coûtent plus chers en aide régionale (59,20 €/sem.) que les séjours d'études (53,76 €/sem.)

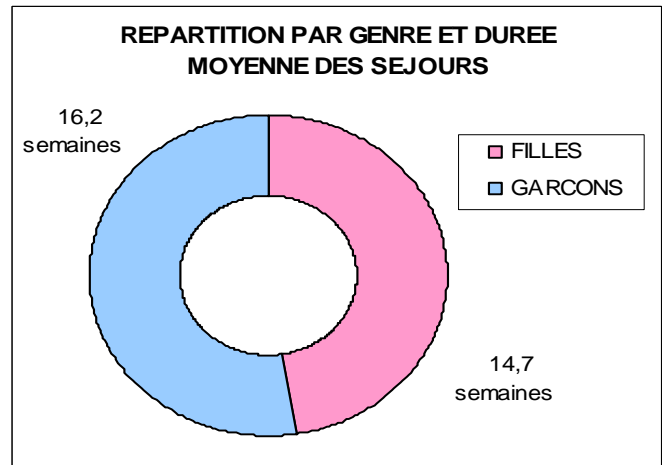
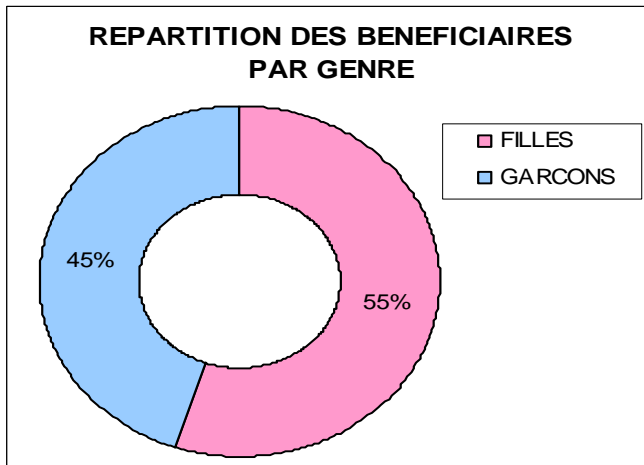


- "Les stages en entreprises" représentent plus de 42 % des projets (contre 37,71 % sur l'année précédente) : **tendance croissante confirmée**
- "Les séjours d'études" représentant plus de 56 % des projets, consomment près de 65 % du budget sur cette période : **les séjours d'études restent la catégorie de séjours la plus coûteuse, vu leur nombre, mais aussi leur longue durée**

INDICATEURS DE SUIVI DETAILLES : GRAPHIQUES  
PERIODE D'OBSERVATION JANVIER – DECEMBRE 2009

8. REPARTITION PAR GENRE

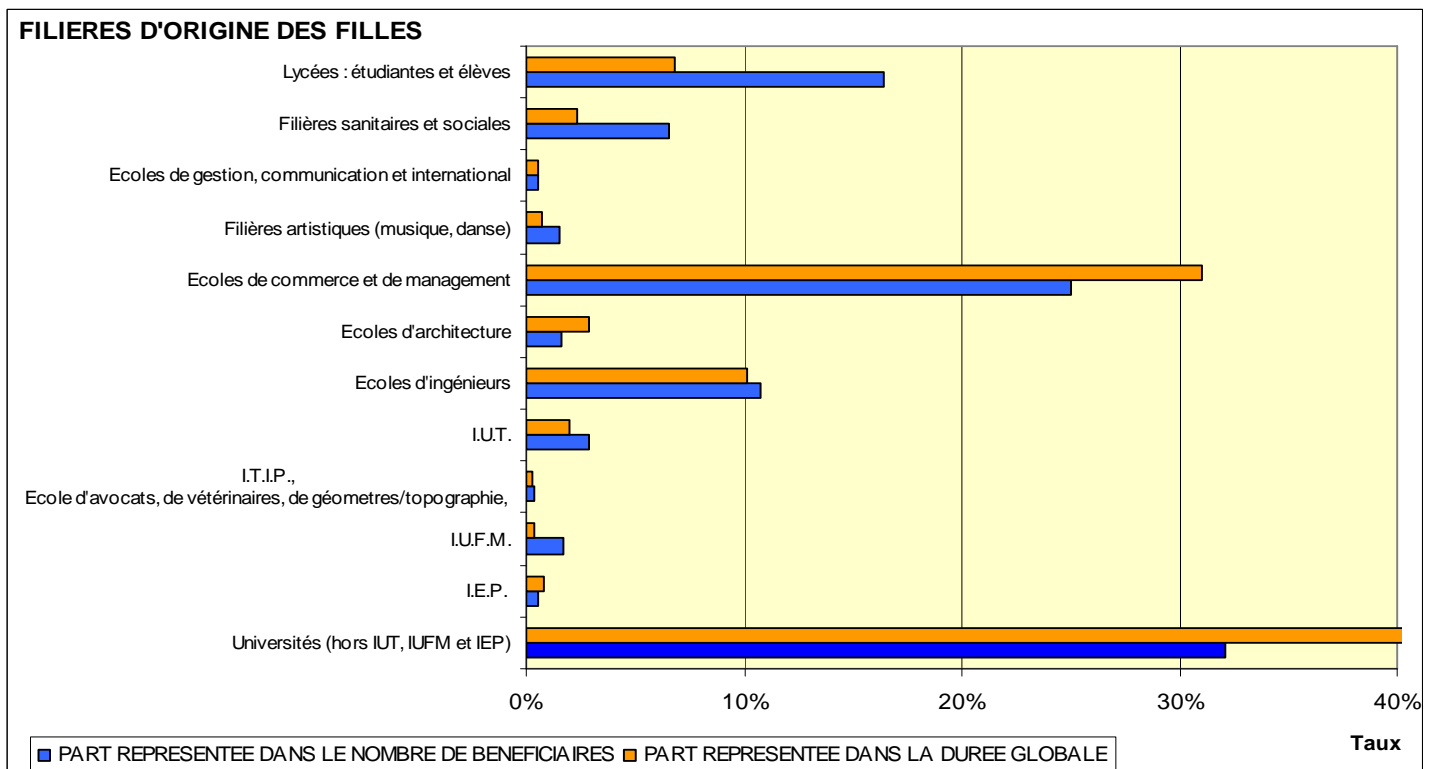
Comme l'année précédente, les filles partent en plus grand nombre que les garçons



→ Que ce soit pour les filles ou les garçons, les durées moyennes globales sont en baisse depuis l'année précédente

8. 1. REPARTITION PAR GENRE : FILLES ET FILIERES D'ETUDES

Les départs sont majoritairement issus des filières universitaires et des écoles de commerce/management



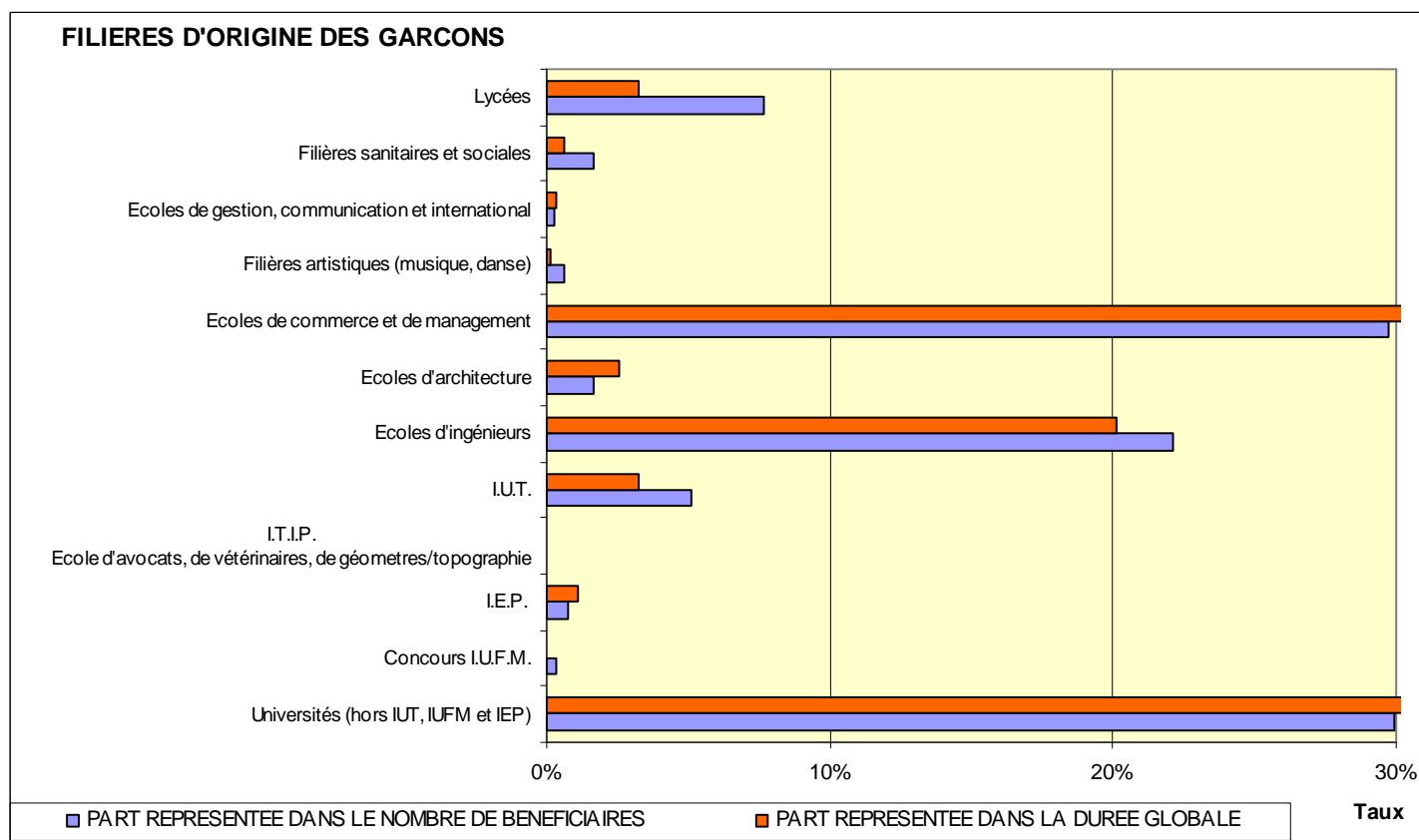
→ Les durées les plus longues sont effectuées en filière universitaire (19,1) et en écoles de commerce (18,3) : **constat à nouveau presque identique que sur l'année précédente**

→ La durée moyenne de présence à l'étranger des filles est de 14,7 semaines, les plus petites durées étant effectuées dans les filières sanitaires/sociales (5,2 semaines) : **même constat que sur l'année précédente**

INDICATEURS DE SUIVI DETAILLES : GRAPHIQUES  
PERIODE D'OBSERVATION JANVIER – DECEMBRE 2009

8. 2. REPARTITION PAR GENRE : GARÇONS ET FILIERES D'ETUDES

La répartition des départs, sur 3 types filières principales, est plus équilibrée que chez les filles

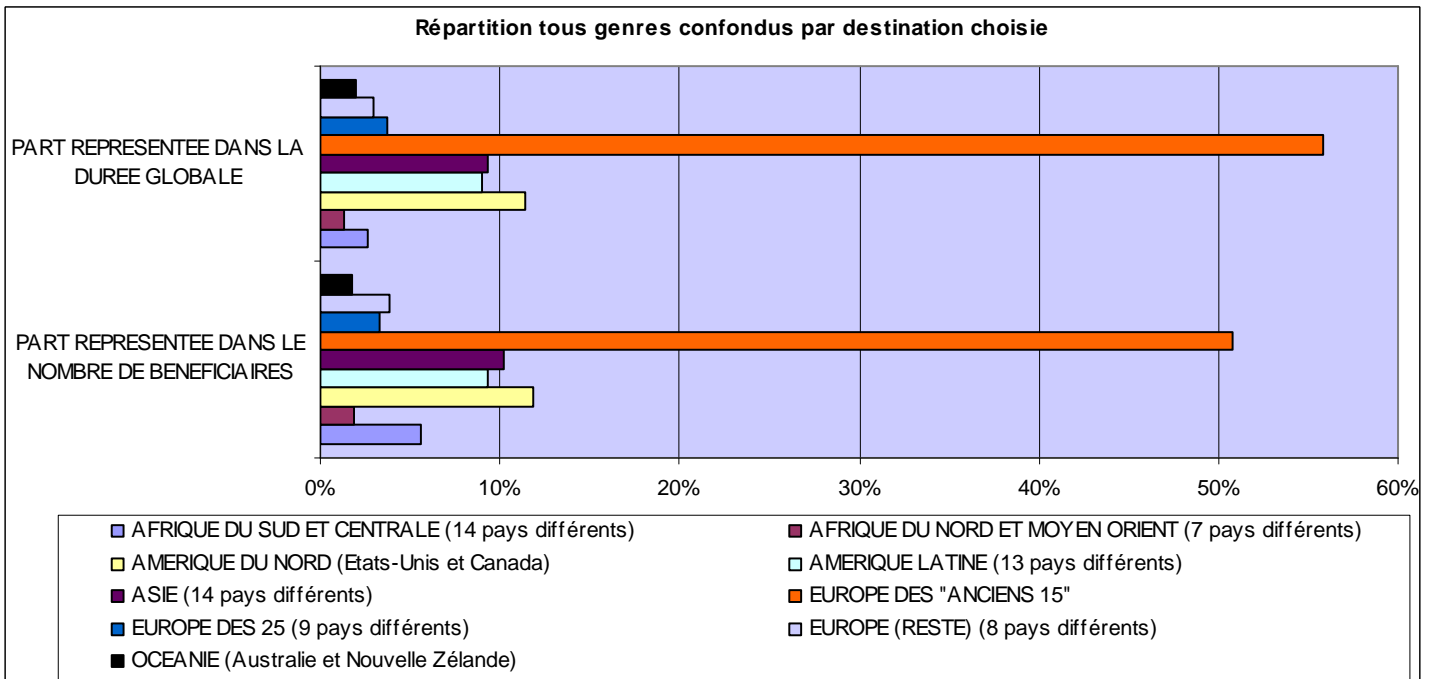


- Les garçons qui partent sont majoritairement issus des filières universitaires et des écoles de commerce et de management à près d'un tiers et des écoles d'ingénieurs à moins d'un quart : **Ces chiffres sont inversés par rapport à l'année précédente en faveur des filières universitaires et des écoles de commerce**
- Figurent parmi les garçons porteurs de projets à l'étranger près de 8 % des étudiants en lycées, plus de 5 % des étudiants émanant des I.U.T. et moins de 2 % provenant des filières sanitaires/sociales : **tendance variable pour ces trois publics**
- Les garçons effectuent les plus petits séjours (6 et 7 semaines) dans les filières sanitaires/sociales et lycées: **les référentiels des cursus ne permettent pas de partir longtemps**

INDICATEURS DE SUIVI DETAILLES : GRAPHIQUES  
PERIODE D'OBSERVATION JANVIER – DECEMBRE 2009

9. REPARTITION PAR DESTINATIONS CHOISIES (DUREE GLOBALE DE SEJOUR DES BENEFICIAIRES)

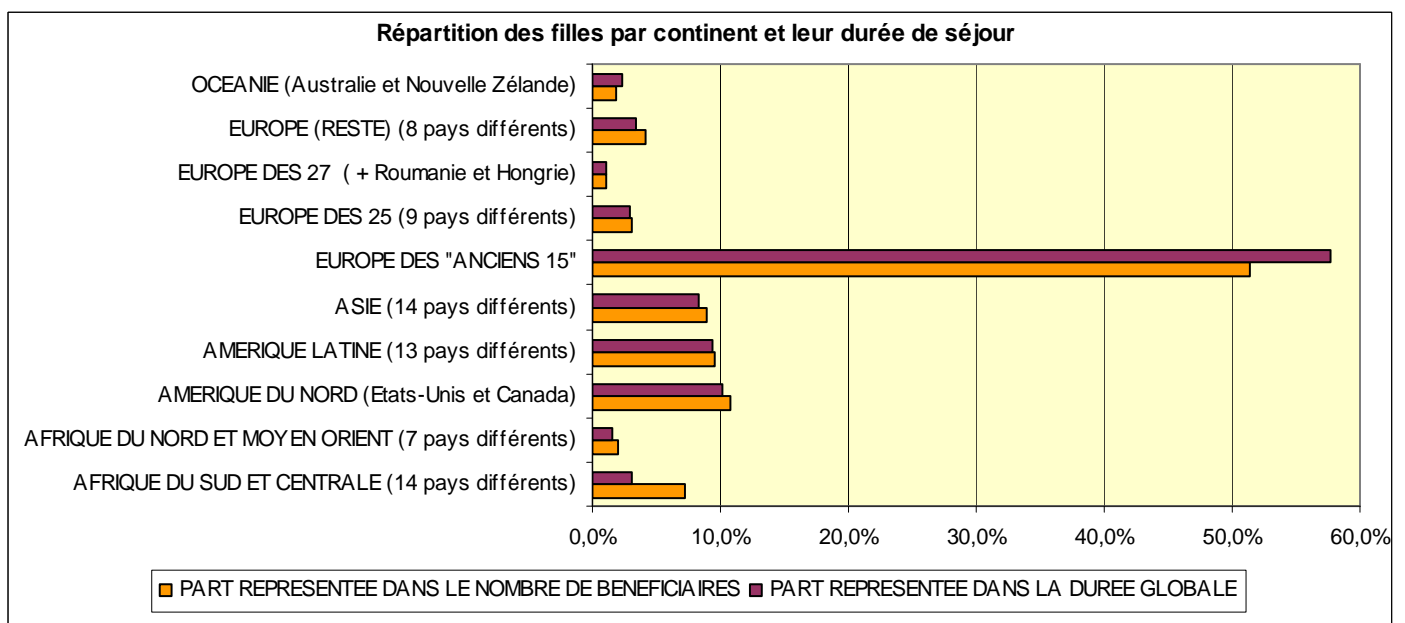
L'Europe reste le continent le plus fréquenté : une tendance à la hausse



- Tout continent est représenté, mais une grande prépondérance de l'Europe tous pays confondus est à constater, c'est la destination cible pour presque 60 % des durées réalisées : **tendance toujours croissante par rapport à la période de référence**
- L'Asie comme destination est à nouveau représentée par 14 pays et est visitée par un peu plus de 10 % pour une durée moyenne de 3,5 mois

9.1. REPARTITION PAR GENRES ET PAR CONTINENTS : FILLES

L'Europe reste la destination principale, mais l'Amérique du Nord et l'Asie plus fréquentées

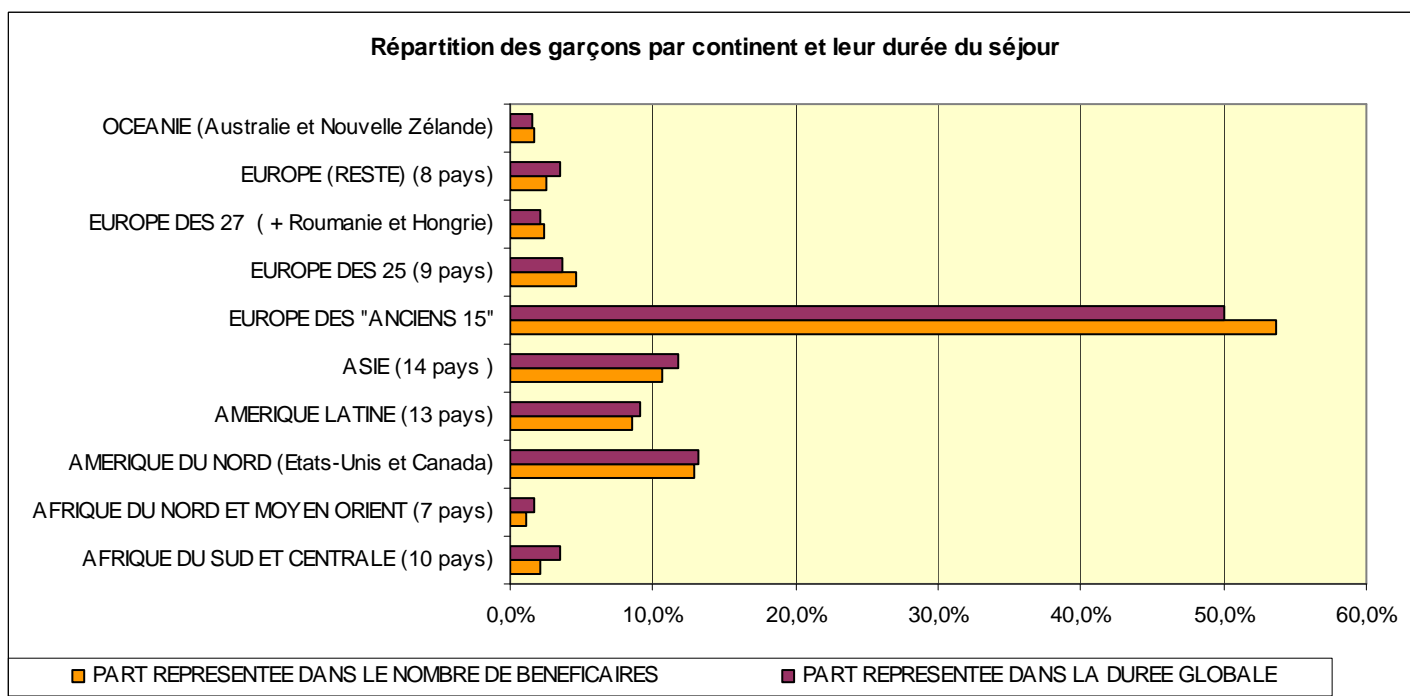


- Les filles préfèrent toujours largement l'Europe "des anciens 15", si l'on rajoute encore les catégories de destinations européennes ce chiffre atteint presque 60 % : **la proximité géographique et davantage de facilités pour trouver un organisme d'accueil sont des facteurs déterminants : même constat que sur la période de référence avec une tendance croissante**

INDICATEURS DE SUIVI DETAILLES : GRAPHIQUES  
PERIODE D'OBSERVATION JANVIER – DECEMBRE 2009

9.1. REPARTITION PAR GENRES ET CONTINENTS : GARÇONS

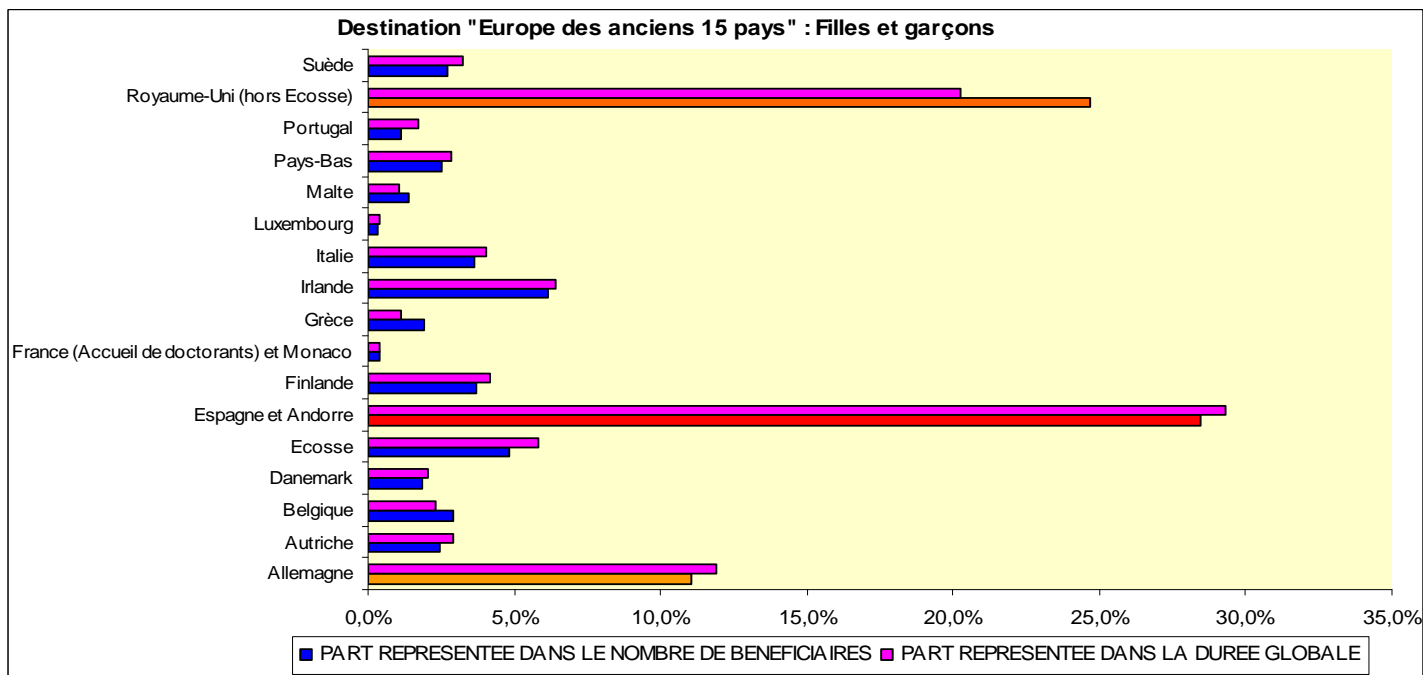
**Commentaire principal :** Les garçons choisissent moins l'Europe en faveur de l'Amérique du Nord et de l'Asie



→ Les garçons (50 %) choisissent, comme les filles, l'Europe des "anciens 15" et y séjournent plus longtemps (17,4 semaines) : **une tendance à la baisse en faveur d'autres pays européens et l'Amérique latine**

9. 2. REPARTITION DESTINATION EUROPE DES « ANCIENS 15 PAYS »

L'Espagne maintient sa première place en pays destinataire



→ La 2ème destination la plus attractive reste la Grande-Bretagne (24,66 %), mais aussi l'Irlande et l'Ecosse : **la tendance semble cependant être à la baisse pour les pays de langue anglaise**

→ On séjourné le plus longtemps en Autriche, Ecosse et au Luxembourg contre la Grèce, Pays-Bas et Allemagne l'année précédente

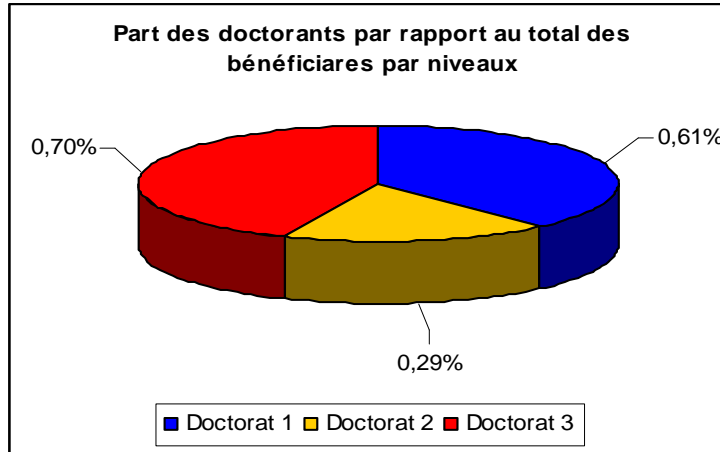
INDICATEURS DE SUIVI DETAILES : GRAPHIQUES  
PERIODE D'OBSERVATION JANVIER – DECEMBRE 2009

10. REPARTITION PAR ETABLISSEMENT REGIONAL EN ANNEXES (TABLEAUX)

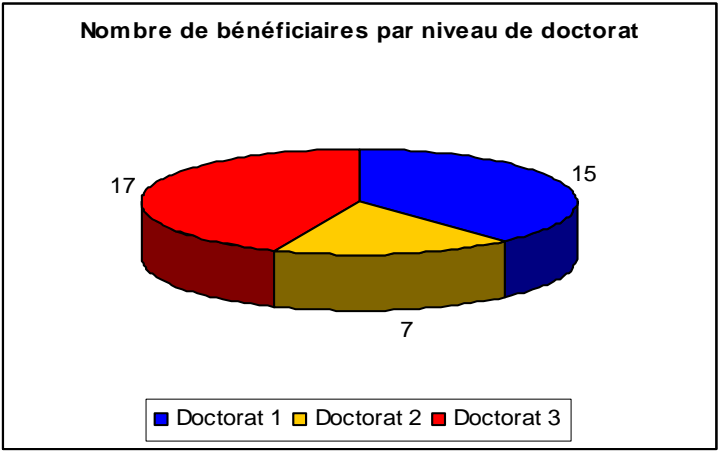
11. REPARTITION PAR FILIERES UNIVERSITAIRES EN UNIVERSITE HAUT-NORMANDE EN ANNEXES (TABLEAUX)

12. UTILISATION EN DOCTORAT : BENEFICIAIRES, MONTANTS ATTRIBUES ET DUREES EFFECTUEES

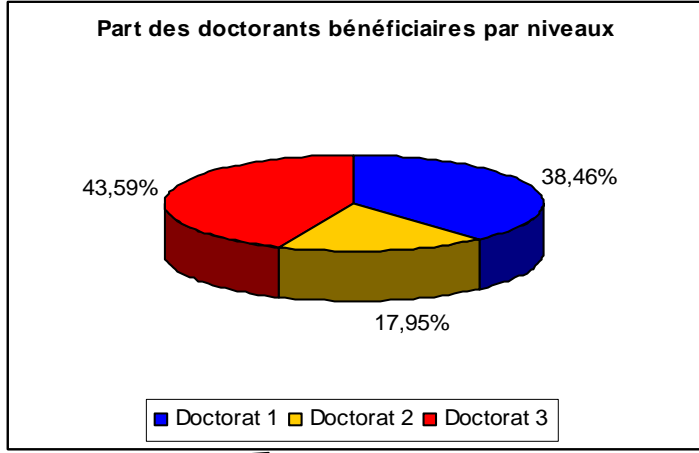
**Commentaire principal :** Les doctorants partent plus souvent qu'auparavant : 1, 6%



→ L'aide est le plus utilisée en D3 suivi par le D2, le taux global restant toutefois faible



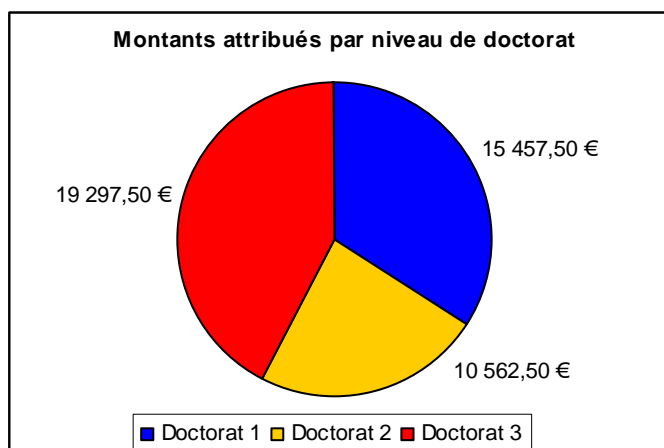
→ Le nombre de doctorants partants a augmenté de plus de 60 % depuis la période précédente : **l'information renforcée auprès de ce public porte déjà ses fruits**



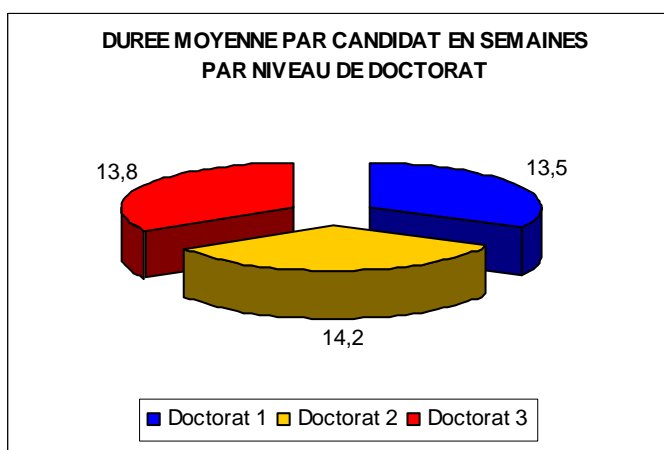
→ L'aide régionale est toujours le plus souvent utilisée en doctorat D3, près de 44 % contre près de 48 % l'année précédente : **le nombre a plus que doublé**

INDICATEURS DE SUIVI DETAILES : GRAPHIQUES  
PERIODE D'OBSERVATION JANVIER – DECEMBRE 2009

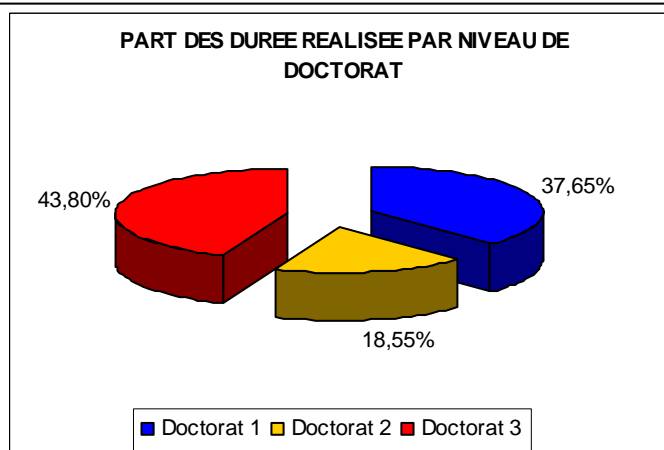
12. UTILISATION EN DOCTORAT : BENEFICIAIRES, MONTANTS ATTRIBUES ET DUREES EFFECTUEES (suite)



- Le montant global attribué aux doctorants a presque triplé depuis la période précédente pour avoisiner 45 500 €
- Le financement des doctorants représente 2,16 % du montant total attribué à tous les bénéficiaires



- Le séjour à l'étranger en 2<sup>ème</sup> année de doctorat est le plus long contre plus 20 semaines sur la période précédente : **le nombre absolu des bénéficiaires étant le même ( 7 ) pour les deux périodes, la durée moyenne du séjour a baissé de 70 %**



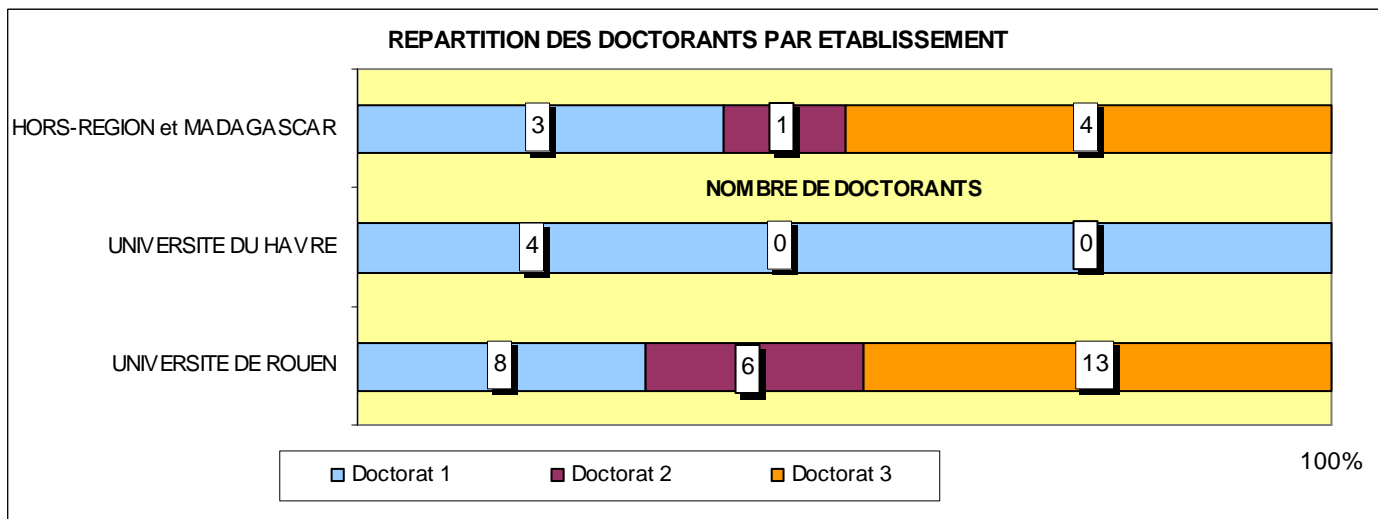
- La part des durées, soit 43,80%, en doctorat D3 n'est qu'en légère baisse en faveur la part des durées en D1, qui a doublé depuis la période précédente : **trois fois plus de candidats**

INDICATEURS DE SUIVI DETAILES : GRAPHIQUES  
PERIODE D'OBSERVATION JANVIER – DECEMBRE 2009

12. UTILISATION EN DOCTORAT : BENEFICIAIRES, MONTANTS ATTRIBUES ET DUREES EFFECTUEES (suite)

REPARTITION PAR ETABLISSEMENTS

**Commentaire principal** : Un nombre important de doctorants est inscrit « hors-région »



→ L'Université du Havre ne présente pas de bénéficiaires dans les niveaux D2 et D3

→ L'Université de Rouen représente à nouveau la majorité des doctorants, + 10 bénéficiaires, soit 59 % en plus : **la troisième année du doctorat est à nouveau prépondérante en terme de départs**

12. 1. REPARTITION DES DOCTORATS : FILIERES, DESTINATIONS : UNIVERSITE DE ROUEN (TABLEAUX EN ANNEXE)

12. 2. REPARTITION DES DOCTORATS : FILIERES, DESTINATIONS : UNIVERSITE DU HAVRE (TABLEAUX EN ANNEXE)

12. 3. REPARTITION DES DOCTORATS : CANDIDATS « HORS-REGION » ET DOCTORANTS DE MADAGASCAR (TABLEAUX EN ANNEXE)

13. RECAPITULATIF DES ELEVES EN BAC PRO PAR ETABLISSEMENT ET FILIERE (TABLEAUX EN ANNEXE)