

Ma Région



JOURNAL D'INFORMATION DE LA RÉGION HAUTE-NORMANDIE
N°88 JUILLET-AOÛT 2010

www.hautenormandie.fr



Assemblée plénière

**Le Plan régional
de la qualité de l'air**
adopté le 21 juin



Expos

**A découvrir
cet été : peinture
et céramique à
l'Hôtel de Région**



Actions Région

**Région Transports
Été : facile et
pas cher pour
se balader
le week-end**



Région Langues

L'ANGLAIS
POUR DE VRAI !



© Nicolas Broquedis

L'éditorial d'Alain Le Vern

Président de la Région Haute-Normandie

Depuis le début du mois de juin, le festival Normandie Impressionniste colore le paysage normand et contribue au rayonnement de notre territoire au-delà des frontières régionales. Pendant près de quatre mois, la Normandie accueille en effet quelque 300 manifestations organisées dans nos villes et nos campagnes sur le thème de l'impressionnisme illustré par les œuvres des plus grands noms de ce courant tels Monet, Pissarro, Gauguin ou encore Renoir.

Cet événement majeur attire de nombreux touristes profitant de l'occasion pour découvrir la Haute-Normandie et ses nombreuses richesses contribuant ainsi au développement de l'économie régionale. Aux quatre "coins" du territoire, des dizaines de conférences, concerts, expositions et guinguettes organisés par les acteurs locaux animeront notre région, dynamisant le secteur touristique et favorisant la création d'emplois non délocalisables dans ce secteur d'activité économique à part entière.

La participation de la collectivité régionale, un des principaux partenaires du festival, s'inscrit donc pleinement dans notre politique globale en faveur du développement économique. C'est dans ce sens que nous poursuivrons nos actions, récemment saluées par le cabinet de conseil en développement économique Sémaphores, qui place la Région Haute-Normandie sur la 3^e marche du podium pour son engagement en faveur du développement économique. Je vous souhaite à toutes et à tous, un bel été en Haute-Normandie !

Chaleureusement,
Alain Le Vern



3 Evénement

- La Haute-Normandie haut lieu de tournages



6 Territoires

- Réagir contre l'étalement urbain
- Le pôle Pasteur à Dieppe
- Une Retcam pour l'hôpital du Havre



7-11

Actions Région

- Région Transports Été : facile et pas cher
- Travaux à la gare de Bréauté
- Le train de l'impressionnisme
- Travaux d'été dans les lycées
- Région Langues de vive voix
- Se former à l'agriculture bio
- Un sentier de sensibilisation sur les déchets
- Concours Talents 2010
- Hôtel d'entreprises à Saint-Aubin le Cauf
- Projet E-maritime

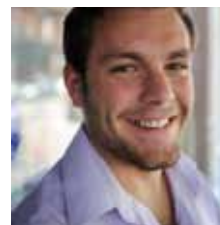


12-13 Express régional

Insolite, ludique, pratique...

15 Parcours

JIMMY BLIN,
APPRENTI REPORTER



16 Agenda

Culture, sport, loisirs, nature...



Ma Région

Journal d'information
de la Région Haute-Normandie

5, rue Robert Schuman
BP 1129 - 76174 ROUEN cedex 1
Tél. 02.35.52.56.00 - Fax 02.35.52.56.56
www.hautenormandie.fr



Directeur de la publication : Alain Le Vern Rédacteur en chef : Nathalie Lecerf
Responsable de la publication : Pascale Feugère Rédaction : Pascale Feugère, Laure Voslion
Photo couverture : Marie-Hélène Labat Design graphique et réalisation : tard dans la nuit.com 02.35.812.612
Impression : CirclePrinters Services tél. 01.60.23.30.30 Tirage : 817 000 exemplaires
Diffusion : La Poste/Mediapost Dépôt légal : à parution ISSN 1294-8578.

Le journal *Ma Région* est diffusé dans tous les foyers haut-normands.
Si vous ne l'avez pas reçu, signalez cette anomalie au service communication, 02.35.52.57.35.

Tournages

MAUPASSANT ET ZOLA PASSENT L'ÉTÉ EN HAUTE-NORMANDIE

Avec Maupassant et Zola en invités d'honneur, la Haute-Normandie confirme cet été son statut de haut lieu de tournages... A partir du mois d'août, la Haute-Normandie accueille le tournage de la troisième saison de la collection *Chez Maupassant* mais aussi l'équipe de *La Joie de vivre*, téléfilm de 90 minutes tiré du roman éponyme d'Emile Zola.



Pour cette 3^e saison de *Chez Maupassant*, Claude Chabrol réalise *Boule de suif*, l'un des contes les plus connus de l'auteur

© 2007/Jean Pimménel/M Productions/France 2

Maupassant, retour aux sources

Comme les années précédentes, *Chez Maupassant* proposera quatre soirées de 90 minutes composées d'un épisode de 60 minutes et d'un second de 30 minutes qui seront diffusés sur France Télévisions.

Pour cette troisième saison, les nouvelles *En famille*, *Le cas de madame Luneau*, *Mon oncle Sosthène*, *Le vieux* et les contes *Une partie de campagne*, *Yvette*, *Boule de suif* et *L'assassin* sont adaptés pour la télévision. Quatre d'entre eux seront réalisés en Haute-Normandie.

En août : *Une partie de campagne*

Tournée durant 13 jours en Haute-Normandie par Jean-Daniel Verhaeghe avec Patrick Chesnais et Cristiana Reali dans les rôles principaux, *Une partie de campagne* se passe dans une guinguette à la campagne où M. Dufour a emmené déjeuner sa femme et sa fille. Deux canotiers subjugués par la beauté de la fille lui proposent, ainsi qu'à sa mère, une promenade en barque...

En septembre : *Le vieux et Mon oncle Sosthène*

Pour les téléfilms de 30 minutes, Jacques Santamaria tournera dans notre région à la mi-septembre durant 7 jours *Le vieux*, l'histoire de Chicot, paysan prévoyant qui met en route les préparatifs de l'enterrement de son beau-père alors que celui-ci respire encore.

Pendant ce temps, toujours en Haute-Normandie et durant 7 jours également, Gérard Jour'd'hui, également producteur de la collection *Chez Maupassant*, se penchera sur le cas de *Mon oncle Sosthène*.

En octobre : *Boule de suif*

C'est le grand Claude Chabrol qui réalise pour cette troisième saison *Boule de suif*, l'un des contes les plus connus de Guy de Maupassant. Pour cette histoire, où une prostituée lors d'un voyage en diligence avec 9 notables se retrouve obligée par ces derniers à accepter les "faveurs" d'un officier prussien, une belle affiche est prévue : Marilou Berry, Sandrine Dumas, Denis Podalydès, Daniel Russo et Françoise Gillard.

En août et septembre : *La Joie de vivre*

L'équipe du réalisateur Jean-Pierre Améris viendra lui aussi planter ses caméras et ses décors sur la côte haut-normande, entre Le Havre et le Tréport, pour 25 jours de tournage de *La Joie de vivre*, d'après Emile Zola.

Joué par Jean-François Balmer et Marianne Basler, ce téléfilm tourné pour la chaîne Arte raconte l'histoire de Pauline, une jeune orpheline recueillie par une famille de bourgeois et qui, dans la joie et la bonne humeur, sacrifie à ceux qu'elle aime sa fortune et ses aspirations les plus chères.

Un fort impact économique

La Joie de vivre et la collection Maupassant ont bénéficié du fonds d'aide Région Haute-Normandie/CNC. L'accueil de tournages de téléfilms a des retombées économiques fortes pour notre région. Les deux premières saisons de *Chez Maupassant* ont rapporté à elles deux 900 000 € en hébergement, restauration et masse salariale (techniciens, figurants...). Et dernièrement, le tournage du téléfilm *Quatre garçons dans le vent* réalisé au Havre, qui a reçu 150 000 € de subvention Région-CNC, a généré à lui seul 400 000 € !



© Hika agence photo

Assemblée régionale

LE PLAN RÉGIONAL DE LA QUALITÉ DE L'AIR ADOPTÉ

Le 21 juin, les 55 conseillers régionaux de Haute-Normandie étaient réunis dans l'hémicycle de l'Hôtel de Région pour leur 3^e séance plénière depuis leur élection en mars dernier. Ils ont notamment adopté le Plan régional de la qualité de l'air (PRQA) et validé les premières mesures du mandat telles que la mise en place des emplois tremplins et la création du chèque énergie.

Commun avec la Basse-Normandie pour garantir une **approche globale de la qualité de l'air**, en particulier autour de l'estuaire de la Seine, le PRQA a pour but **d'informer et de sensibiliser** la population et les décideurs. Il est composé de deux parties : "Inventaire et enjeux" et "Orientations et actions".

Parmi les actions proposées, on trouve notamment la création d'un comité interrégional de l'air et du climat, la formation des professionnels du bâtiment à la prise en compte de la qualité de l'air intérieur, la réalisation d'un guide de la qualité à l'intention des élus locaux.

Emplois tremplins et chèque énergie

Les conseillers régionaux ont également examiné les modalités de mise en œuvre **de nouveaux dispositifs au service des Haut-Normands**. Annoncée en mars dernier, la création d'emplois tremplins sera prochainement opérationnelle. L'ob-

jectif de la Région Haute-Normandie est d'accompagner **le développement de l'emploi en milieu associatif** et de favoriser la qualification et l'insertion des demandeurs d'emploi.

Concrètement, la Région soutiendra financièrement durant 3 ans les associations des secteurs sportif et culturel qui recrutent de nouveaux collaborateurs (2 emplois aidés maximum par association). En contrepartie, les associations s'engageront à faire bénéficier les personnes recrutées d'une formation, également soutenue par la Région.

Autre dispositif innovant mis en place par la Région : le **"chèque énergie"**. Celui-ci consistera à aider les Haut-Normands les plus modestes à financer des travaux (amélioration de l'isolation, installation d'une chaudière à bois ou de panneaux solaires...) leur permettant de réduire leur facture énergétique. Cette aide sera conditionnée à la réalisation préalable d'un **diagnostic énergétique** pour

mesurer l'état des lieux et la nature des travaux à réaliser en priorité. L'objectif de la Région est de financer les premiers diagnostics fin 2010 et d'attribuer les premiers chèques énergie fin 2011.

Contrats d'accès à la qualification

La création des contrats d'accès à la qualification était également à l'ordre du jour de la séance plénière. Destinée aux **jeunes sans qualification de 16 à 25 ans**, cette nouvelle mesure a pour ambition de proposer à des jeunes Haut-Normands demandeurs d'emploi ou sortis du système scolaire, un **parcours de formation individualisé** pour les mener jusqu'à un premier niveau de qualification. Une phase de concertation avec les acteurs de l'insertion professionnelle s'ouvrira en septembre prochain. Les premiers contrats devraient être passés à la rentrée 2011. ■

**Contacts : PRQA, 02.35.52.57.58
Emplois tremplins, 02.35.52.21.34**

Impressions contemporaines

A l'occasion du festival Normandie Impressionniste, la Région Haute-Normandie, en partenariat avec la galerie Duchoze, met en lumière la peinture contemporaine.

De A comme Aurégan à Z comme Zanotti, 12 peintres de la galerie Duchoze à Rouen proposent une vision contemporaine de l'impressionnisme. **Artistes présents :**

Jean-Yves Aurégan, Marc Boutrais, Jean-Louis Clivillé, Yves Crenn, Thierry Dalat, Louis Gagez, Philippe Garel, Jean-Pierre Le Bozec, Denis Rivière, Anne-Claire Schmit, Tony Soulié, Romano Zanotti.



© Région Haute-Normandie

Denis Rivière Huile

Jardin de traverse

Jusqu'au 7 septembre à l'Hôtel de Région, la céramique met en scène le thème des jardins, si cher aux impressionnistes !

A l'invitation de la Région Haute-Normandie, **la céramiste Frédérique Burel** investit la cour d'honneur de l'Hôtel de Région pour transformer quatre carrés de verdure en autant de jardins. Durant tout l'été, ses fleurs en terre cuite recréent l'enchantement des jardins où le rythme, la couleur, les reflets et le foisonnement ont toujours eu droit de cité !



© Région Haute-Normandie



Ces deux expositions sont visibles jusqu'au 7 septembre à l'Hôtel de Région, 5 rue Schuman à Rouen, du lundi au samedi de 9h à 18h. Entrée libre. Contact : 02.35.52.21.59

JEU OPÉRA EN PLEIN AIR

Les réponses au jeu "Gagnez des places pour Carmen", paru dans Ma Région n° 87 (juin 2010) étaient les suivantes :

1- Georges (Alexandre-César-Léopold) Bizet naît à Paris le 25 octobre 1838.
2 - Le 3 mars 1875, *Carmen*, de Georges Bizet, opéra-comique en quatre actes d'après la nouvelle de Prosper Mérimée, fut créé à l'Opéra comique de Paris.

Et les gagnants sont (2 places par gagnant) : Didier Clémence (Mont-Saint-Aignan), Geneviève Bocangel (Alizay), M. Berville (Evreux), Josette Edde (Rouen), Martine Stomboli (Sotteville-lès-Rouen), Patrick Fels (Val-de-Reuil), Béatrice Borde (Rouen), M. Simon (Mont-Saint-Aignan), Sylvette Schiellein (Huest), Patricia Delattre (Rouen), Nathalie Roulle (Crosville), Grazyna Erhard (Canteleu), Jérôme Debierre (Barentin), Laurent Mlynski (Montaure), Marc Deblignières (Vernon), Dominique Dumez (Conches-en-Ouche), Marie-Louise Chartier (St-Aubin-de-Scellon), Christine Charles (Bonsmoulins), Régis Maze (Sainneville), Martine Joyeux (Pont-Audemer), Marie-Claude Blossville (Offranville), Claire Bonneau (St-Jouin Bruneval), Anne-Marie Poncelet (Les Baux Ste-Croix), Catherine Martin (St-Aubin d'Ecrosville), Odile Bernard (Sassetot-le-Mauconduit), Jacqueline Soler (Le Havre), Daniel Gibert (St-Ouen du Tilleul), Alain Hardet (Conches-en-Ouche), Sylvain Roelens (Campigny), Madeleine Beaudoin (Brionne), François Meslin (Breteuil-sur-Iton), Jacqueline Sanson (Brachy), Marion Pouille (Caudebec-en-Caux), Guy Sirquel (St-Germain-des-Angles), M. Molko (Belbeuf), Jacqueline Dereeper (Fauville-en-Caux), Pascal Capelli (Elbeuf), Sylvie Tanguy (Evreux), Sylvie Donckele (Darnétal), Bernard Godron (Sotteville-lès-Rouen).

RÉAGIR CONTRE L'ÉTALEMENT DES VILLES

Le 28 mai dernier, la Région Haute-Normandie a accueilli la première rencontre des SCOT (Schémas de cohérence territoriale) organisée en collaboration avec le Groupe des SCOT haut-normands* sur le thème "La réduction de la consommation d'espace : nouvelle donne de l'aménagement du territoire".

"La consommation d'espace et l'étalement urbain sont devenus des problématiques fortes. Avec l'accroissement du périurbain et des zones commerciales, notre pays est en état de surconsommation foncière. La Haute-Normandie, hésitante entre sa tradition agricole, son histoire industrielle et son attraction vers Paris, n'est pas épargnée", a rappelé Alain Le Vern en ouverture de séance. D'où l'importance pour les élus et responsables locaux d'intégrer ces problématiques bien en amont de leurs démarches de développement et d'aménagement.

C'était l'objectif de cette rencontre qui a réuni fin mai à Rouen environ 200 acteurs, élus, responsables ou techniciens de communes, agglomérations, communautés de communes, agents des collectivités ou spécialistes de l'aménagement du territoire.

Outils de planification et d'aménagement du territoire, les schémas de cohérence territoriale ont un rôle important à jouer pour contribuer à freiner l'étalement urbain, qui se caractérise par le remplacement progressif, hectare après hectare, des terres agricoles et milieux naturels et forestiers, par des espaces dédiés à l'habitat, aux activités économiques et aux infrastructures. ■

*Travaillant en réseau, le Groupe des SCOT haut-normands rassemble les responsables et animateurs des SCOT au sein du Centre de ressources du développement territorial (www.territoires-haute-normandie.net)



L'équilibre entre zones urbaines, industrielles, touristiques et agricoles, est au cœur des Schémas de cohérence territoriale

Le saviez-vous ?

Un SCOT est un document d'urbanisme qui planifie, à l'échelle de plusieurs communes ou groupements de communes, les orientations fondamentales du territoire et l'organisation de l'espace à long terme (en termes d'habitat, de développement économique, de déplacements), afin de préserver un équilibre entre zones urbaines, industrielles, touristiques, agricoles, naturelles... En Haute-Normandie, les deux-tiers du territoire sont aujourd'hui couverts par un SCOT. ■

Dieppe

Le pôle Pasteur se dessine

A Dieppe, la première pierre du nouvel établissement d'hébergement pour personnes âgées dépendantes (EHPAD), inscrit au Contrat d'agglomération Dieppe Maritime signé le 3 février dernier, a été posée le 31 mai en présence d'Alain Le Vern. Situé rue des Hospices, le futur bâtiment de 4 000 m², construit sur 3 étages, pourra accueillir 84 personnes âgées dépendantes.

Cette opération s'intègre dans le projet plus global d'aménagement du quartier autour de l'hôpital : le pôle Pasteur. On y trouvera notamment l'Institut de formation de soins infirmiers, dont la construction sur l'ancien site du lycée Emulation dieppoise est financée à 95% par la Région (plus de 4 millions d'euros). A terme, le pôle Pasteur abritera aussi un centre médicopsychologique de pédopsychiatrie, une crèche professionnelle à horaires décalés pour le personnel, des locaux pour l'association des insuffisants respiratoires (ADIR), un centre de vaccination... ■

Le Havre

Une "Retcam" pour le groupe hospitalier

Dans le cadre de son soutien à l'acquisition d'équipements de santé innovants, la Région vient de financer à hauteur de 30 000 euros l'achat d'une caméra rétinienne (Retcam) pour le service de pédiatrie néonatale et surveillance continue du Groupe hospitalier du Havre. La

Retcam est une caméra numérique très perfectionnée qui permet de détecter la rétinopathie chez les enfants prématurés.

Les nouveaux nés prématurés éprouvant des difficultés respiratoires sont en effet traités avec des quantités importantes d'oxygène qui peuvent devenir toxiques pour la rétine.

La Retcam permet un suivi régulier de ces enfants pour dépister et traiter, si besoin, par laser ou chirurgie avant d'en arriver à des stades avancés qui provoquent des déficits visuels graves voire la cécité. ■



© Groupe hospitalier du Havre

Le Dr François Lastennet, pédiatre au groupe hospitalier du Havre, avec la Retcam

Transports

RÉGION TRANSPORTS ÉTÉ FACILE ET PAS CHER POUR SE BALADER

Pour sa 3^e saison, le pass Région Transports Été reprend du service. Jusqu'au 26 septembre, il offre des tarifs très réduits pour se déplacer les week-ends d'été en Haute-Normandie, tout seul ou à plusieurs, en train ou en bus Région...

Avec l'été, revient l'envie de se balader. Entre ses nombreux musées et festivals, ses prestigieux monuments, ses plages et ses forêts, la Haute-Normandie regorge de lieux à visiter. Pour permettre à chacun d'en profiter, la Région a mis en place, en partenariat avec la SNCF, Véolia et les cars Hangard, une tarification estivale valable dans les trains et les bus Région. Jusqu'au 26 septembre, le pass Région Transports Été coûte 17 €

Sans oublier

Le pass Région Normandie Impressionniste qui vous permet de voyager à moitié prix tout l'été (jusqu'au 19 septembre) pour aller visiter les expos de 22 musées de Haute et Basse Normandie.

pour une personne seule et 29 € pour 2 à 5 personnes (famille, groupe d'amis...) et permet d'effectuer autant de trajets que l'on veut en Haute-Normandie le temps d'un week-end, du samedi matin au dimanche soir.

Pas de formalités

Pour se procurer Région Transports Été, il n'y a pas de conditions à remplir, pas de pièces à fournir. On achète simplement son billet au guichet de la gare, en indiquant au vendeur que l'on souhaite un pass Région Transports Été. Ou comment parcourir la Haute-Normandie en préservant l'environnement et en faisant des économies de carburant... ■

Pour en savoir plus :
gares et boutiques SNCF,
Aléorégion 0.825.000.276 (0,15 €/mn)
www.ter-sncf.com/haute_normandie



Bréauté

La gare accessible à tous

Bonne nouvelle, la gare de Bréauté-Beuzeville accueillera bientôt dans de meilleures conditions les personnes ayant des difficultés à se déplacer. Première concrétisation du Schéma directeur d'accessibilité pour les personnes à mobilité réduite adopté par la Région en juin 2008, cette gare fait l'objet de travaux de mise en accessibilité. Démarré en avril, ce chantier d'un montant de 2,7 millions d'euros consiste à rehausser les quais (qui seront par la même occasion dotés d'abris neufs) afin de réduire au maximum la taille de la marche pour accéder au train. Des ascenseurs

facilitant la traversée des voies en fauteuil roulant (mais aussi en vélo ou avec des valises) ont également été installés. Notons que c'est le premier projet de cette ampleur à voir le jour en Haute-Normandie et que d'autres chantiers sont à l'étude, notamment pour les gares de Gaillon-Aubevoye, Dieppe et Yvetot. ■



Nouveau

Sur les rails de l'impressionnisme !

Le 11 juin, Alain Le Vern a présenté devant l'Hôtel de Région le "train de l'impressionnisme". Deux trains régionaux (TER 2N et AGC) habillés aux couleurs de l'impressionnisme circuleront en effet jusqu'à la fin de l'année 2010 sur les lignes Yvetot-Rouen-Elbeuf, Rouen-Caen et Rouen-Dieppe.



Lycées

Le futur lycée Jacquard-Labbé à Barentin (agence ADL)

TRAVAUX D'ÉTÉ DANS LES LYCÉES

Comme chaque année, la Région profite de l'été pour donner un coup d'accélérateur aux travaux dans les lycées. Aperçu des chantiers en cours et à venir...

Les chantiers en cours ou qui démarrent

Lycée Jacquard-Labbé, Barentin :

restructuration-extension en cours, achèvement prévu en avril 2012. Montant des travaux : 24 millions d'€.

Lycée Clément Ader, Bernay : restructuration de la demi-pension. Fin prévue en juillet, coût 4 millions d'€.

Lycée Vallée du Cailly, Déville : construction d'une salle polyvalente et d'un foyer (2 millions d'€).

Lycée Emulation dieppoise, Dieppe :

construction d'un "chantier école" pour l'accueil du bac pro nucléaire. Livraison en mai 2011. Coût : 2,6 millions d'€.

Lycée Michel Anguier, Eu : deuxième phase de la reconstruction-restructuration. Achèvement prévu en avril 2011. Montant global de l'opération : 52,8 millions d'€.

Lycée Aristide Briand, Evreux : aménagements extérieurs (coût 4,5 millions d'€). Démarrage cet été pour une fin de travaux en mars 2012.

Lycée Augustin Hébert, Evreux : construction d'un gymnase. Début des travaux en juillet 2010, livraison en juillet 2011.

Coût : 4,7 millions d'€.

Lycée François 1^{er}, Le Havre : dernière étape de la restructuration. Chantier lancé en juin dernier, achèvement prévu en juin 2012.

Coût de l'opération : 7,3 millions d'€.

Lycée Laurent de Lavoisier, Le Havre :

restructuration de la demi-pension. Livraison prévue en septembre 2010 (2,4 millions d'€).

Lycée Les Fontenelles, Louviers : restructuration de la demi-pension. Livraison prévue en mai 2011 (7,5 millions d'€).

Lycée Jean Prévost, Montivilliers : construction d'un bâtiment administratif. Réception en septembre 2011 (montant des travaux : 5,1 millions d'€).

Lycée Georges Brassens, Neufchâtel-en-Bray :

réhabilitation de logements de fonction (juillet 2010). Logements neufs déjà livrés en avril.

Lycée Pierre Corneille, Rouen : phase 1 de la restructuration du site (avec notamment la construction de la demi-pension et de l'infirmerie), fin des travaux prévue en décembre 2011. Egalement en cours : la construction de l'internat (objectif rentrée 2010).

Lycée Marcel Sembat, Sotteville-lès-Rouen : dernière phase de la restructuration (ateliers). Livraison prévue en février 2011. Coût total : 56,8 millions d'€.

Lycée agricole d'Yvetot : restructuration du gymnase et réaménagement du foyer. Fin des travaux cet été.

Les chantiers à venir

Lycée Thomas Corneille, Barentin : construction d'un gymnase. Lancement à l'automne prochain.

Lycée Georges Baptiste, Canteleu : rapatriement des locaux du lycée de la Boulangerie actuellement à l'Institut national de la boulangerie-pâtisserie à Rouen. Début des travaux : dernier trimestre 2010.

Lycées Jehan Ango et Le Golf, Dieppe : construction d'un gymnase, démarrage fin 2010.

Lycée Ferdinand Buisson, Elbeuf :

restructuration de la demi-pension, début des travaux à la rentrée 2010, achèvement à la rentrée 2011.

Lycée Jacques Prévert, Pont-Audemer : construction d'un bâtiment polyvalent. Démarrage au dernier trimestre 2010, coût 2,2 millions d'€.

EREA Françoise Dolto, Sotteville-lès-Rouen : deuxième phase de la restructuration-reconstruction de l'établissement.

Démarrage en septembre 2010, montant des travaux 8,5 millions d'€.

Egalement programmés : restructuration du lycée Delamare-Deboutteville de Forges-les-Eaux (début des travaux fin 2011), restructuration du lycée Aragon-Louise Michel de Gisors...

Rapido

C'est la conseillère régionale Muriel Toscani qui a remis les prix aux lauréats



10^e Olympiades de mathématiques

→ Ayant pour but de développer chez les élèves l'initiative et le goût de la recherche et de leur permettre d'aborder les exercices et problèmes mathématiques de manière originale et ouverte, y compris sur les autres sciences, les 10^e Olympiades de mathématiques se sont achevées le 2 juin par une remise des prix à l'Hôtel de Région. Soucieuse de susciter chez les lycéens le désir de s'orienter vers les mathématiques, la Région a récompensé les 10 premiers lauréats des sections S et STI et les 10 premiers lauréats des sections L, ES et STT : 300 € pour le 1^{er}, 230 € pour le 2^e et 150 € pour les 8 suivants de chaque catégorie. ■



26^e Olympiades de la chimie

→ Chaque année, environ 300 lycéens haut-normands issus de Terminales scientifiques et technologiques, participent aux Olympiades de la chimie, dont l'ambition est à la fois de montrer aux jeunes quelles sont les applications de la chimie dans leur vie quotidienne et de faire naître des vocations. La remise des prix 2010 a eu lieu le 19 mai en présence de Nicolas Mayer-Rossignol, élu délégué à l'innovation. Les 10 meilleurs candidats ont été récompensés par la Région : 460 € pour le 1^{er}, 380 € pour le 2^e et le 3^e, 230 € pour le 4^e et 215 € pour les suivants. ■



Dessin, cuisine, chant, jeux...
la langue anglaise dans
toutes ses versions

Atelier "pop art" au lycée Le Corbusier de
Saint-Etienne-du-Rouvray



Région Langues L'ANGLAIS DE VIVE VOIX !

En juin, pendant les épreuves du baccalauréat, près de 800 élèves de Seconde ont passé cinq jours "100% anglais" sans quitter notre région. C'est l'effet Région Langues, une opération initiée et financée par la Région, où les lycéens ne parlent qu'anglais pendant toute une semaine. Rencontre, en français, avec trois protagonistes.

© photos : Marie-Hélène Labat

Thibaut Von Lennep, professeur d'anglais référent au lycée
Le Corbusier de Saint-Etienne-du-Rouvray

"Région Langues est un projet très valorisant pour les élèves et nous-mêmes car c'est un travail sur la langue différent de celui pratiqué dans l'année tout en étant complémentaire. La Région alloue un budget qui permet de faire beaucoup de choses intéressantes comme d'accueillir une troupe de théâtre de rue pour une représentation en anglais. Nous avons remarqué que les lycéens qui avaient participé à Région Langues l'année précédente étaient ensuite moteurs dans la classe à l'oral !"

Lucas Quibel, 16 ans, élève de
seconde au lycée Le Corbusier

"J'ai eu envie de participer à Région Langues pour rencontrer d'autres personnes, progresser en anglais tout en m'amusant. Au fur et à mesure que le temps passe, on a davantage de vocabulaire, on est plus rapide pour répondre, c'est un peu comme si on était en Angleterre. Dans les études, l'anglais c'est important !"

Eppie Leese, intervenante pour
Région Langues après une année
au lycée Saint-Saëns (Rouen)
comme assistante d'anglais

"Cette expérience et cette formule sont géniales ! Les élèves sont réceptifs même si certains sont timides. Il y en a qui adorent l'anglais, d'autres qui sont ici pour améliorer leur niveau... Le plus dur pour eux, c'est de parler devant les quatre intervenants anglais, ça les bloque un peu..."



La cuisine anglaise c'est pas du gâteau !

Chanter en anglais, c'est bon pour l'accent



Le lycée Les Fontnelles de Louviers à l'heure anglaise

Environnement



© Nicolas Broquedis

SE FORMER À L'AGRICULTURE BIO

A partir du mois de septembre, une formation à l'agriculture biologique financée par la Région Haute-Normandie est proposée à Yvetot et à Chambray. D'une durée de six mois, elle est destinée dans un premier temps aux demandeurs d'emploi.

Les Haut-Normands, comme les Français, sont de plus en plus nombreux à s'orienter vers l'agriculture biologique. De plus, avec la crise agricole que la France connaît actuellement, il devient primordial de s'adapter à de nouvelles données. Une formation pour adultes en agriculture biologique vient donc d'être mise en place pour la première fois. Elle répond à une forte demande des professionnels qui souhaitent voir se développer ce type d'enseignement. Menée conjointement par les Centres de formation professionnelle et de promotion agricoles (CFPPA) d'Yvetot et de l'Eure, elle débouche sur un certificat de spécialisation équivalent à un baccalauréat.

Le tour du bio

D'une durée de 26 semaines, la formation abordera à la fois l'élevage, les grandes cultures, le maraîchage et l'arboriculture biologiques. Sera également traité tout ce qui touche à la transformation des produits et à leur commercialisation. Tout un programme pour faire le tour du bio !

Encore quelques places

En fonction des besoins, les enseignements auront lieu à Yvetot ou au lycée agricole de Chambray. Qu'on se le dise : il reste encore quelques places. ■

Contacts :

CFPPA d'Yvetot, 02.35.95.51.10
CFPPA de l'Eure, 02.32.35.61.90

Fréville

UN NOUVEAU SENTIER POUR TOUT SAVOIR SUR LES DÉCHETS

Le 12 juin à Fréville, a eu lieu le lancement d'un nouveau sentier pédagogique sur le thème des déchets...

Aménagé par le SMEDAR (Syndicat mixte d'élimination des déchets de l'arrondissement de Rouen), ce nouveau parcours pédagogique fait rimer promenade nature et éducation à l'environnement. En parcourant les 5,5 kilomètres que compte ce sentier situé à 10 km au nord-ouest de Barentin, les promeneurs peuvent en effet, grâce à six étapes composées de mobiliers interactifs et de panneaux d'information, se sensibiliser au recyclage des déchets, mais aussi et surtout à leur réduction à la source. Départ du sentier devant l'entrée du stade de Fréville.

Bon à savoir

Réalisé dans le cadre du programme franco-britannique Interreg IVA "Agissons autour des déchets" et cofinancé par le FEDER (Fonds européen de développement régional), ce parcours est le deuxième d'une série de trois. Le premier, installé à Villers-Ecalles fin 2009, traite des gestes individuels que chaque citoyen est à même de faire. ■

Contact : SMEDAR, 02.32.10.44.08, www.actiondechets.com



Développement économique



CONCOURS TALENTS LES LAURÉATS 2010

Le 9 juin a eu lieu à l'Hôtel de Région la remise des prix du 6^e concours Talents, concours de la création d'entreprise.

Organisé par la Boutique de gestion de Haute-Normandie avec le soutien de la Région, cet événement récompense chaque année des créateurs ou repreneurs d'entreprise pour l'originalité et l'exemplarité de leur parcours. Sont notamment examinées la qualité du projet, la créativité et la volonté d'entreprendre.

Quatre lauréats en 2010

Remis par la Région Haute-Normandie, le prix de la catégorie Services, d'un montant de 1 500 €, a été attribué à Amélie Treguer de Gisors pour son entreprise **Amélie aide à domicile**. Proposant depuis décembre 2009 des services d'accompagnement des personnes âgées dans leur vie quotidienne, cette jeune créatrice a pour objectif de développer des services spécifiques pour les personnes atteintes de la maladie d'Alzheimer.

Le prix Artisanat (1 500 € par la BRED) a été remis à Steve Jama

de Bézu Saint-Eloi, fondateur de **Cavern X**, entreprise spécialisée dans les effets spéciaux pour l'audio-visuel (maquillage, pyrotechnie...). Le prix Commerce (1 500 € par la Caisse d'épargne) a été attribué à Loïc Lebourgeois, de Saint-Aubin-lès-Elbeuf, pour **Destock'Auto 76**, jeune entreprise de vente d'automobiles dont le chiffre d'affaires est en progression constante depuis sa création fin 2009.

Enfin, le prix Dynamique rurale (1 500 € par la Fondation Deuxième chance) a distingué Cyril Motton, de Bosc Hyons, et ses **Paniers Brayons**, entreprise de portage de repas et de livraison de produits locaux à domicile ou sur le lieu de travail (commandes par téléphone ou sur www.lespaniersbrayons.com).

Ces quatre lauréats haut-normands sont présélectionnés pour la finale nationale du concours Talents. ■

Pour en savoir plus : www.concours-talents.com

Bon à savoir

La Haute-Normandie a été classée au 3^e rang

des Régions françaises (derrière Rhône-Alpes et Alsace) pour sa politique de soutien au développement économique dans une étude publiée par la société Sémaphores (groupe Alpha), spécialisée dans le conseil aux collectivités.

En bref

Saint-Aubin-le-Cauf : bientôt un hôtel d'entreprises

➔ Le 21 mai, Alain Le Vern a posé la première pierre du futur hôtel d'entreprises des Monts et vallées, situé à Saint-Aubin-le-Cauf sur la zone d'activité de l'Aubinière. Le nouveau bâtiment est prévu pour accueillir 3 entreprises dans des locaux adaptés à leurs besoins et évolutifs. Les occupants bénéficieront également de prestations partagées (accueil téléphonique, secrétariat, courrier) et pourront ainsi se consacrer pleinement à leur développement. "Les chefs d'entreprise peinent très souvent à trouver des locaux adaptés à leur activité à des prix accessibles, explique Alain Le Vern. La Région a donc décidé de pallier les carences du marché locatif en aidant les entreprises à s'implanter et à pérenniser leur activité, et donc leurs emplois."

Le coût total du projet s'élève à 1,7 million d'€ dont 163 000 € financés par la Région. Comme tous les projets subventionnés par la collectivité régionale, le futur bâtiment respectera la norme "très haute performance énergétique" : isolation renforcée, recherche de la lumière du jour, matériaux performants, gestion de l'eau et des déchets maîtrisée... ■



Trafic portuaire : une nouvelle gestion des marchandises

➔ Lors de la Commission permanente du 31 mai, la Région a accordé, dans le cadre de son dispositif Innov' Région, une aide de près d'1,2 million d'€ à la société havraise SOGET pour son projet innovant "E-maritime". L'entreprise SOGET a en effet développé un système de guichet unique électronique qui permet d'organiser et de suivre le passage des marchandises dans les ports, et donc d'automatiser et de sécuriser les échanges entre les différents acteurs. Mené en collaboration avec l'ISEL (Institut supérieur d'études logistiques du Havre) et cofinancé par le fonds européen FEDER, ce projet sera expérimenté sur le complexe portuaire Le Havre-Rouen-Paris, puis pourra être commercialisé dans le monde entier... ■

→ Rendez-vous

14^e Nuit européenne de la chauve-souris

A l'heure où les histoires de vampires rencontrent un succès fou, le parc naturel régional des Boucles de la Seine Normande propose le vendredi 27 août une soirée chauve-souris à l'abbaye de Jumièges dans le cadre de la 14^e nuit européenne consacrée à ce mammifère volant au mode de vie fascinant. Après la projection d'un diaporama, une balade d'environ 3 km est prévue à la quête de ce petit animal mystérieux. Les participants pourront également écouter des ultrasons à l'aide de la "batbox" ou avoir des explications sur le mode de vie et les légendes liées à cette "hirondelle" de la nuit.



Les autres animations de l'été

15 juillet, 14h à Bouquelon : Les Courtils en fleurs du Marais Vernier.

22 juillet, 14h à Hautot-sur-Seine :

A la découverte des insectes utiles de nos jardins.

23 juillet, 22h au château du Taillis à Duclair : La nuit des papillons.

29 juillet, 14h à Saint-Paër : Traces et indices d'animaux.

5 août, 14h à Saint-Samson de la Roque :

A la découverte du panorama de l'Estuaire de la Seine.

12 août, 14h à Bardouville : Les mille facettes des papillons.

19 août, 14h30 aux étangs de Pont-Audemer :

Pêche miraculeuse avec Camille l'anguille.

26 août, 14h au Mesnil-sous-Jumièges :

Les plantes comestibles des bords de chemins.

Participation gratuite, réservation obligatoire.

Il est préférable de prévoir de bonnes chaussures de marche.

Contact et réservation : Maison du Parc, 02.35.37.23.16,

courriel contact@pnr-seine-normande.com

www.pnr-seine-normande.com



Le jeudi au soleil !

→ En juillet, le jeudi, c'est terrasse ! En effet, depuis 10 ans déjà, chaque jeudi du mois de juillet voit arriver des groupes de musiques actuelles venus jouer du reggae, du rock, du hip hop, du jazz, de la pop, du folk aux terrasses des cafés et brasseries de Rouen. Le coup d'envoi de ces concerts gratuits et en plein air était donné le 1^{er} juillet dès 18h avec 8 groupes où le jazz manouche, la chanson française, l'electro et la pop donnaient le ton ! Le 15 juillet à partir de 17h30, place aux musiciens

du Kalif, haut lieu de répétition rouennais, avec notamment Tupelo Soul, Radiosofa, La Maison Tellier ou bien encore The Elektrocution. Soutenues par la Région, les Terrasses du jeudi présentent cette année 30 groupes qui donnent du rythme à l'été rouennais. **Contact : rouensurmer.fr/terrassesdujeudi**

Gagnez des guides du Routard spécial Impressionnisme

Pour célébrer l'été, la Région met en jeu pour les lecteurs de *Ma Région* 150 exemplaires du guide du Routard **La Normandie des impressionnistes**. Pour tenter sa chance, il suffit de suivre les consignes indiquées ci-dessous...

Edité en partenariat avec le Comité régional de tourisme de Normandie, le guide du Routard *La Normandie des impressionnistes* propose 12 itinéraires touristiques retraçant les émotions que "les peintres du bonheur" ont vécues en Normandie et révélées au monde. Page après page, toute une époque revit, avec Monet, Boudin, Pissarro, Jongkind ou Sisley... Le port de Dieppe, la cathédrale de Rouen, Le Havre, les falaises d'Etretat, Giverny... Mais aussi les hôtels de charme, la cuisine du terroir...

Comment jouer ?

Pour tenter sa chance, il suffit de téléphoner au 0811 655 655 (prix d'un appel local) samedi 10 juillet prochain entre 9h et 16h et de répondre à la question suivante :

Quel tableau a donné son nom à l'impressionnisme ?

Il est important de se laisser guider par la messagerie qui demandera notamment de saisir son numéro de téléphone, d'énoncer et d'épeler clairement ses nom et adresse. Les gagnants seront choisis par tirage au sort (parmi toutes les personnes ayant appelé aux numéros, date et heures indiqués) et informés mardi 13 juillet par téléphone, au numéro qu'ils auront laissé sur la messagerie. Ils pourront également savoir s'ils ont gagné en rappelant le 0811 655 655 (prix d'un appel local). Les gagnants devront venir retirer leur exemplaire à partir du 15 juillet à l'Hôtel de Région (5 rue Robert Schuman à Rouen). ■





C'est malin

La bonne borne !

Dans le hall d'accueil de l'Hôtel de Région trône désormais une borne de consultation interactive à écran tactile destinée aux visiteurs. Ceux-ci peuvent y consulter les délibérations votées par l'assemblée régionale mais aussi y trouver divers renseignements comme le plan de l'Hôtel de Région, la localisation des salles de réunion et des accueils des différentes directions, sans oublier la possibilité de naviguer sur le site Internet de la Région Haute-Normandie.

Une borne semblable a été installée dans le hall du bâtiment Esplanade. Hautes de deux mètres environ, les deux bornes

sont munies d'une souris d'ordinateur installée sur leur surface basse à l'intention des personnes à mobilité réduite.

[OUVREZ L'OEIL]

Une collection de livres sur le patrimoine

Responsable depuis 2004 de l'inventaire général du patrimoine culturel régional, privé et public, la Région vient de créer la **collection Patrimoine et territoire**. "L'objectif est de montrer toute la diversité et la richesse du patrimoine haut-normand, explique Alain Le Vern. L'inventaire du patrimoine est une mission de longue haleine qu'il nous semble important de valoriser, notamment en matière de développement touristique et d'aménagement du territoire. Cette collection a pour but de présenter les spécificités de nos territoires à travers l'étude d'une époque, d'un thème, d'un édifice, d'une aire géographique..."

Paru en mai, le premier volume de la collection, intitulé **Dieppe moderne 1920-1938** et rédigé par Viviane Manase, conservatrice du patrimoine, est consacré au Dieppe de l'Entre-deux-guerres.

Les deux ouvrages suivants, également réalisés par le Service régional de l'inventaire et du patrimoine, paraîtront le 20 juin. Il s'agit de : **Le Port de Rouen** de Jérôme Decoux et **Sainte-Adresse** de Claire Etienne. En vente en librairie ou à l'adresse ci-dessous au prix de 7 €.

Contact : Centre de documentation de l'architecture et du patrimoine, 2 rue Verte, 76000 Rouen, 02.32.08.19.82



Les 30 printemps du CHENE

Le Centre d'hébergement et d'étude sur la nature et l'environnement, plus connu sous le nom de CHENE, situé à Allouville-Bellefosse fêtait le 6 juin dernier ses 30 d'existence. Depuis 1980, le CHENE œuvre pour la protection de la flore et de la faune, notamment par le biais de son centre de soins. Chaque année, l'équipe composée de 8 salariés et 80 bénévoles y accueille quelque 1 500 animaux (bébés phoques, faucons, hérissons, chevreuils... orphelins, blessés ou mazoutés) qui sont remis dans leur milieu naturel après avoir reçu les traitements adéquats.

Contact : CHENE, 12 rue du Musée, Allouville-Bellefosse, 02.35.96.06.54
www.chene.asso.fr

Quelques pensionnaires recueillis et soignés au CHENE...



GRUPE SOCIALISTE ET DIVERS GAUCHE

Depuis quelques jours, le gouvernement a dévoilé ses intentions sur la réforme des retraites : la durée légale de cotisation est allongée de 2 ans, l'âge de départ à la retraite porté à 62 ans. Ce projet gouvernemental, à l'image de la politique fiscale actuelle, est socialement injuste. C'est une nouvelle sanction envers les plus modestes, notamment les ouvriers qui partiront plus tard à la retraite alors que leur espérance de vie est aujourd'hui inférieure de 7 ans à celle des cadres. La pénibilité du travail est à peine prise en considération et les hauts revenus trop peu mis à contribution. Le gouvernement reste sourd aux réalités de notre temps. "Il faut travailler plus longtemps", c'est sa réponse aux jeunes qui entrent de plus en plus tard sur le marché du travail et aux seniors exclus prématurément du monde du travail. Les élus socialistes condamnent cette "contre-réforme". D'autres solutions, plus justes et plus efficaces, sont possibles. La France doit d'abord renouer avec la croissance et réduire son taux de chômage en instaurant une véritable politique de relance économique menée parallèlement à la mise en place d'une politique fiscale plus juste et plus efficace (suppression du paquet fiscal et relance de la consommation des ménages). 19 milliards d'euros pourraient être mobilisés dès 2010 et 25 autres en 2025 en mettant à contribution les revenus du capital (augmentation des prélèvements sociaux sur les bonus et les stock-options, relèvement du forfait appliqué à l'intéressement et à la participation, application de la CSG sur les revenus du capital actuellement exonérés...). Une augmentation modérée et progressive des cotisations patronales et salariales mobiliserait 3 milliards d'euros supplémentaires d'ici 2025. Le fonds de réserve des retraites, créé sous le gouvernement de Lionel Jospin, pourrait être alimenté régulièrement par une surtaxe de 15% de l'impôt sur les sociétés acquittée par les banques représentant près de 3 milliards d'euros par an. Ces mesures sont de nature à assurer le financement des retraites par répartition jusqu'en 2025 et sa pérennité au-delà. Nous pouvons garantir un système par répartition, le plus juste qui soit, en maintenant l'âge de départ à la retraite à 60 ans et en tenant compte des inégalités liées à la pénibilité du travail. Comme pour tous les autres sujets, ce ne sont pas de simples réformes que nous dénonçons, c'est un autre modèle de société que nous proposons.

GRUPE EUROPE ÉCOLOGIE

Ne vous privez pas du plaisir d'aller contempler les œuvres impressionnistes à Giverny ou à Rouen. La révolution impressionniste a accompagné la révolution industrielle et a saisi les transformations de la société de la fin du XIX^e siècle. Au-delà de la célébration des paysages ou d'un certain art de vivre, les peintres de cette époque décrivent aussi l'évolution de la ville : Monet avec les trains de la gare Saint-Lazare ou Pissarro quand il peint sans relâche la rive gauche de Rouen dominée par la haute cheminée de la Foudre. Que reste-t-il aujourd'hui de cet univers qui a tant séduit les artistes ? A vous de le découvrir dans vos excursions estivales en Normandie. On ne peut que se réjouir de voir enfin la prise en compte effective par des historiens de l'art de l'importance de l'espace géographique de la Seine comme berceau d'un mouvement pictural révolutionnaire dans l'histoire de la peinture qui bouleversera notre représentation du monde. Prenons garde toutefois à ce que les actuels projets pharaoniques du Grand Paris ne transforment ces paysages dont les peintres avaient su capter la mutation, en territoires mutants déshumanisés. La Seine et ses boucles représentent un patrimoine naturel et culturel exceptionnel qui mérite plus qu'une célébration nostalgique dans nos meilleurs musées. Laure Lefoestier, membre de la commission Culture.

GRUPE PARTI RADICAL DE GAUCHE

Le premier Ministre qui refuse toute critique à l'égard de sa politique ne veut pas qu'elle soit qualifiée de "rigueur". En cela, il a raison : c'est une politique de décroissance ! Ce qui apparaît d'abord, c'est l'absence d'un volet de relance économique pouvant être centré sur les entreprises innovantes et créatrices d'emplois, répondant à des critères d'efficacité sociale, environnementale et de bonne gouvernance. Les PME et TPE paraissent d'ailleurs sacrifiées sur l'autel des fausses économies. C'est ensuite le dos tourné à la recherche appliquée comme fondamentale malgré quelques mesures annoncées à propos du Grand emprunt... dont on se demande où en est l'application ! C'est enfin l'absence d'une politique d'emplois des jeunes et des seniors en totale contradiction avec la volonté de résoudre le financement des retraites et de prétendre faire baisser le chômage qui augmente toujours. Cette politique négative, qui rappelle les erreurs de 1929, est d'autant plus préoccupante

que le plan financier de défense de l'euro n'est accompagné d'aucun programme européen au moment où l'unité d'action des 27 devient une urgence.

GRUPE FRONT DE GAUCHE : PARTI COMMUNISTE FRANÇAIS, GAUCHE UNITAIRE ET PARTI DE GAUCHE

Désertification médicale, inégalités sociales et territoriales devant la maladie, difficultés budgétaires et sous-effectifs dans les hôpitaux, la Haute-Normandie est en queue de peloton dans le domaine de la santé. Les soins psychiatriques sont dans une extrême précarité et la pratique des dépassements d'honoraires est de mise comme nulle part ailleurs.

Les Agences Régionales de Santé (ARS) imposées par la loi Bachelot sont aujourd'hui opérationnelles. Alors que la Région participe de façon importante à la formation et à l'installation des jeunes médecins et à l'équipement des hôpitaux, les élus régionaux sont exclus des Conseils de Surveillance des hôpitaux qui se substituent aux Conseils d'Administration. L'objectif majeur de la loi Bachelot est la réduction des dépenses remboursées de santé et la diminution du nombre des hôpitaux publics à 250 (2 500 aujourd'hui), un par territoire de santé. Notre région étant divisée en quatre territoires, il est clair que l'action des personnels de santé, des médecins, des usagers et des élus est plus que jamais nécessaire pour le maintien et le développement de nos hôpitaux et maternités de proximité. Une action d'ailleurs engagée au Havre comme à Rouen, à Dieppe comme à Eu, à Gisors comme à Vernon ou à Bernay.

GRUPE POUR UNE NOUVELLE NORMANDIE UMP-NC-DVD

Lors de sa séance de juin consacrée à l'examen de la décision modificative du budget 2010, le Conseil régional a débattu des premières mesures de la nouvelle mandature. Le Président du Groupe "Pour une nouvelle Normandie - UMP/NC /DVD" Bruno LE MAIRE a rappelé que la Région devait se mobiliser pour l'emploi, priorité absolue, et être au rendez-vous des grands projets en investissant plus massivement. Parmi ces premières mesures, certaines vont dans le bon sens et s'inscrivent dans le cadre des politiques lancées par le Gouvernement : le chèque énergie ou le contrat d'accès à la qualification pour les 16-25 ans sans emplois. D'autres en revanche sont très coûteuses et vont augmenter

considérablement les dépenses de fonctionnement de la Région sans répondre aux difficultés des hauts-normands. Nous sommes défavorables aux emplois-tremplins : réservés aux seules associations culturelles et sportives pour 3 ans, ils coûteront au total près de 35 millions d'euros au contribuable régional (pour 1000 emplois-tremplins) et seront d'une efficacité limitée. Les précédents n'ont pas fait l'objet d'une évaluation en terme d'insertion professionnelle. Nous sommes opposés à la création d'un nouveau Service public régional de la formation professionnelle qui se traduira par des dépenses de fonctionnement supplémentaires. Cette nouvelle structure n'est pas nécessaire à la mise en place des Contrats d'accès à la qualification pour les jeunes. Nous déplorons aussi que la nouvelle contractualisation avec les Centres de formation d'apprentis (CFA) soit un frein au développement de l'apprentissage, alors que la formation en alternance répond à une demande forte des entreprises et a prouvé son efficacité pour l'insertion professionnelle et l'emploi des jeunes.

GRUPE FRONT NATIONAL

La majorité PS-PC-Verts prétend que "la dette régionale est maîtrisée". Au 1^{er} janvier 2008, elle était de 42 € par habitant plaçant la Haute-Normandie parmi les régions les moins endettées de France. 2 ans après, le 1^{er} janvier 2010, notre dette par habitant est à 122 € ayant largement rattrapé ou dépassé la plupart des régions pourtant bien mal gérées par la gauche. La majorité PS-PC-Verts prétend que "la fiscalité est stabilisée". Les impôts ont augmenté en continu lors du dernier mandat même s'il n'y a pas eu de hausse - prudence électorale oblige ! - ces deux dernières années. Le résultat est catastrophique pour les ménages et les entreprises normandes : la taxe sur le foncier bâti est de 4,42% alors que la moyenne nationale est à 2,65% ; la taxe sur le foncier non-bâti est de 9,2% quand la moyenne nationale est à 6,48%. La majorité PS-PC-Verts prétend avoir "investi massivement". Sur un budget annuel de près de 1 milliard d'euros, les investissements représentent 375 M€ Les dépenses de fonctionnement s'élèvent à 625 M€ Beaucoup d'investissements correspondent à des choix contestables à court terme. La recherche (qui permettrait de créer des emplois industriels dans les secteurs de pointe) est négligée (à peine 1% du budget).

Jimmy Blin

REPORTER PUR-SANG AU JOURNAL GLOBULES

Globules, c'est quoi ?

C'est en 1994 que l'association L'écrit-santé voit le jour et crée **Globules**, journal participatif sur la santé dans tous ses états (physique, psychique, de l'environnement, de la citoyenneté...). Une dizaine de membres bénévoles compose le comité de rédaction autour de Christine Ternat, la fondatrice, également directrice et rédactrice en chef de *Globules*. Aujourd'hui, le journal, qui est soutenu par la Région Haute-Normandie, compte une équipe de six salariés et s'appuie sur de très nombreux bénévoles. Fidèle à son principe de base, *Globules* est écrit et illustré par des jeunes âgés de 14 à 25 ans. Le numéro de juillet-août est consacré à l'après pétrole.

A la naissance de *Globules*, le journal de l'association L'écrit-santé qui a fêté ses 15 ans en avril dernier, Jimmy Blin n'avait que 3 ans ! Aujourd'hui très actif au sein de l'équipe, le jeune homme multiplie les casquettes, passant avec aisance de l'animation radiophonique aux illustrations, poèmes et articles qu'il signe également pour le magazine.

Reporter au journal *Globules* depuis 18 mois, Jimmy Blin n'est pas le genre de garçon à se faire un sang d'encre ! Calme, souriant et posé, ce deuxième ex-aequo (avec son frère jumeau) d'une famille de sept enfants, étudiant en licence de langues étrangères appliquées au commerce et aux affaires internationales à l'Université de Rouen, semble ouvert sur le monde avec la bonne dose de curiosité qui va avec.

En décembre 2008, quelques mois après avoir obtenu son bac en arts appliqués, il participe au festival du livre de jeunesse de Rouen et rencontre une jeune reporter du journal *Globules* dont le stand est à côté du sien. Deux mois plus tard, Jimmy fait ses premiers pas de journaliste chez HDR, la radio des Hauts de Rouen, partenaire de *Globules*, dans l'émission "Il y a du Glob dans l'air" diffusée chaque dernier mercredi du mois. "C'était sur les grossesses précoces, cela m'a plu tout de suite. J'ai donc continué", souligne le jeune homme.

Autour d'un thème choisi en comité de rédaction ou en fonction de celui développé dans le mensuel, les jeunes reporters interviewent un spécialiste avant de donner aux auditeurs des conseils pratiques, ainsi que des références de livres ou films traitant du sujet. "J'aime l'idée de toucher des gens que je ne connais pas, qui ne sont pas en face de moi. Peut-être est-ce parce que j'aime parler et que je suis curieux de nature."

L'esprit Globules

Parallèlement, Jimmy écrit généralement au moins un article par numéro et fait toujours quelques dessins pour illustrer ses propos ou ceux des autres. Autre moyen d'expression qui lui tient à cœur, les poèmes qu'il écrit depuis l'âge de 15 ans et qu'il n'a pas hésité à lire devant l'assemblée réunie en avril dernière à la Maison des jeunes de la rive gauche de Rouen pour les 15 ans du journal. Pour lui, *Globules* est un peu comme une seconde famille et sa fondatrice Christine Ternat, l'âme du journal et la petite mère de tous ceux qui y participent. "Christine aime tirer parti de toutes les aptitudes de chacun, souligne le jeune homme. Mais elle est aussi très professionnelle, une vraie passeuse d'infos, sérieuse et rigoureuse."

Correspondant andalou

A la rentrée de septembre, Jimmy part pour l'Université de Grenade (Andalousie, Espagne) poursuivre ses études dans le cadre du programme Erasmus, ce qui semble bien convenir à ce garçon qui lit beaucoup de journaux étrangers. "Une fois là-bas, j'espère bien devenir le correspondant andalou de *Globules*, s'amuse Jimmy, histoire, notamment, de confronter mes idées avec celles des étudiants espagnols qui n'ont pas la même histoire démocratique que nous."

Contact : Globules, 02.35.07.45.85, www.globules.com

AGeNDA

Toutes ces manifestations sont soutenues par la Région.
Retrouvez un calendrier plus complet sur www.hautenormandie.fr rubrique "Agenda"



Festival Normandie Impressionniste

Plus de 200 expositions (à Vernon, Giverny, Rouen, Evreux, Dieppe, Bernay, Louviers, Le Havre...) et des animations dans toute la Normandie. Programme complet du festival sur www.normandie-impressionniste.fr, dans les offices de tourisme, les musées et lieux publics.

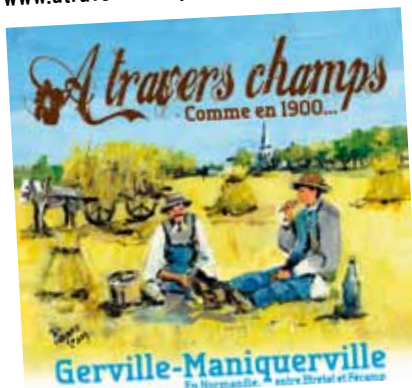


>>> Jusqu'au 1^{er} août, Le Havre **Les Zestivales**

Festival d'été du Havre autour des arts de la rue.
Contact : 02.32.74.04.04
www.festival-ete.lehavre.fr

>>> 31 juillet et 1^{er} août Gerville et Maniquerville **A travers champs**

Une grande fête villageoise comme dans en 1900 : reconstitution d'un village de l'époque, démonstrations de pratiques agricoles anciennes, de métiers d'autrefois et de savoir-faire oubliés, avec plus de 350 figurants en costume. Contact : office de tourisme de Fécamp, 02.35.28.51.01
www.atraverschamps2010.org



>>> 24 juillet au 9 septembre Dans toute la Haute-Normandie **Les Musicales de Normandie**

Le festival propose une série de concerts classiques dans de hauts lieux du patrimoine régional. Contact : 09.53.23.27.58
www.musicales-normandie.com

>>> Jusqu'au 29 août, Rouen **Rouen Impressionnée**

Une ville entière dévouée à l'art contemporain.
Contact : 02.32.08.69.00
www.rouen.fr

>>> 12 au 16 juillet, Bernay **Côté cour, côté jardin**

Quand théâtre forain, jonglerie et danse envahissent les rues de Bernay.
Contact : 02.32.43.32.08

>>> 16 juillet au 13 août Cormeilles, Epaignes **Les Musicales de Cormeilles**

Toutes les musiques : classique, jazz, rock, polyphonie. Avec entre autres Brigitte Fossey, Didier Lockwood, Little Bob et l'Opéra de Rouen/Haute-Normandie (église d'Epaignes le 18 juillet). Contact : 02.32.57.80.18
www.cormeilles.com

>>> 22 au 25 juillet, Le Havre **MoZ'aïque**

Festival d'été du Havre autour des musiques du monde. Contact : 02.32.74.04.04
www.festival-ete.lehavre.fr

SPORT ←

>>> 10 et 11 juillet
Ezy-sur-Eure
Ski nautique Ezy Pro-Am
Contact : 06.80.46.51.28

>>> 14 au 18 juillet
Rouen
Open de Rouen de baseball
Contact : 06.45.90.40.05

>>> 16 au 18 juillet
Dieppe
Concours hippique de Dieppe
Contact : 06.81.80.06.09

>>> 20 au 22 août
Conches-en-Ouche
Championnat de France de tir à l'arc
Contact : 02.32.30.93.63

>>> 21 au 27 août, Le Havre
Championnat de France espoirs de voile
Contact : 02.35.21.38.88

>>> 27 et 28 août
Petit-Quevilly
Tournoi de football des 16 ans
Contact : 02.35.62.17.27



>>> 26 au 30 août, Arques la Bataille **Académie Bach**

Festival de musique ancienne avec cette année Yves Rechsteiner et Henri Charles Caget, Benjamin Lazar, Les Musiciens de Saint-Julien, Los Músicos de su Alteza et le Choeur de Chambre de Rouen, Gustav Leonhardt, Daedalus, Accordone, Marco Beasley, Douce Mémoire, Céline Frisch, Sylvain Watmann...
Contact : 02.35.04.21.03
www.academie-bach.fr

>>> 9 au 31 juillet Epreville-en-Lieuvin, manoir de la Fortière **Les Flammes du Souvenir (spectacle son et lumière)**

Près de 200 bénévoles et une dizaine de professionnels recréent, année après année, l'histoire de neuf cantons de l'ouest de l'Eure, d'Arlette de Grestain, la mère de Guillaume Le Conquérant, jusqu'à la Seconde Guerre mondiale. Contact : 02.32.42.09.16
www.vievetrerredemysteres.fr

>>> 22 au 29 août, Dieppe **6^e festival international d'échecs de Dieppe**

Contact : <http://echecsdieppfestival.over-blog.com>

>>> 27 et 28 août Fécamp **Mare à Thon 2010**

Pas moins de 19 groupes, venus de toute la France et même de Manchester, occuperont le centre-ville de Fécamp. Du jazz manouche à l'électro en passant par la new wave et le rockabilly, il y en aura pour tous les goûts.
Contact : Art en Sort
02.35.28.40.49
www.la-mare-a-thon.com

